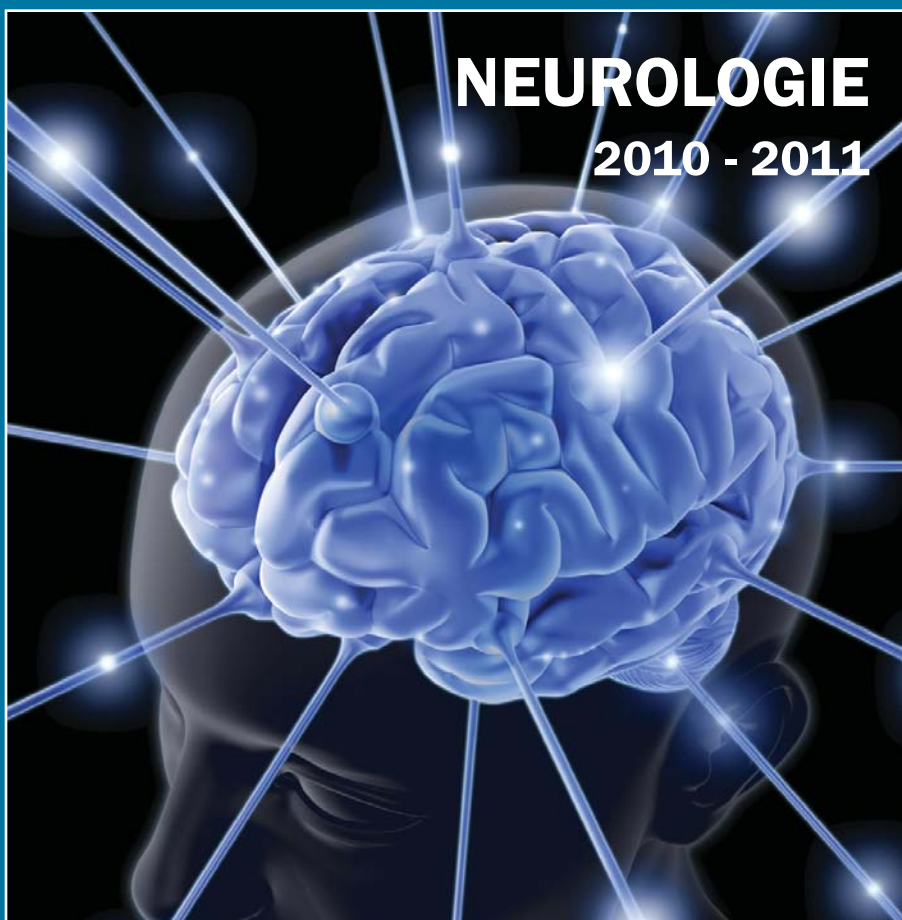


Supliment

MEDICAL Market



Editura



- Actualități în neurologie
- Articole de specialitate
- Centre medicale de profil





Gabagamma[®]

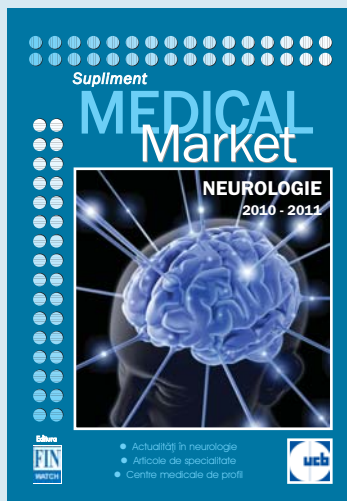
100/300/400/600/800 mg gabapentină

Țintește eficient durerea!



CUPRINS

- Managementul epilepsiei 4
 - Omega-3, o terapie naturală tradițională pentru
sănătatea creierului 6
 - Actualități în tratamentul bolii Parkinson 8
- SPIITALE ȘI UNITĂȚI PRIVATE CARE OFERĂ
SERVICII DE NEUROLOGIE 10



EDITOR



Aleea Negru Vodă nr.6, bl. C3,
sc. 3, parter, 030775, sector 3,
București
Tel: 021.321.61.23
Fax: 021.321.61.30
redactie@finwatch.ro
P.O. Box 4-124, 030775

Tipar:
Vizual 2003

MEDICAL MARKET CD bază de date!

Baza de date medicală conține:

- ⇨ spitale (date contact, lista medici, dotări, servicii medicale prestate)
- ⇨ centre și cabinete medicale private
- ⇨ medici de familie
- ⇨ stomatologii
- ⇨ farmacii
- ⇨ furnizori de aparatură și consumabile medicale
- ⇨ selecțiile se pot face după tipul unității medicale, specialitate medicală, județ, denumire serviciu medical prestat, denumire aparat/instrument medical, nume sau/și prenume medic, cuvânt cheie aflat în denumirea unităților medicale sau în textul prezentărilor acestora
- ⇨ selecțiile pot fi salvate în formate compatibile Word sau Excel.



Comenzi la 021/321.61.23,
redactie@finwatch.ro

Managementul epilepsiei

Managementul epilepsiei înseamnă mai mult decât respectarea medicației prescrise de medicul specialist. Este important, de asemenea, ca pacientul să-și mențină starea generală de sănătate, să-și monitorizeze simptomele epilepsiei și răspunsul la tratament și să aibă grijă de siguranța sa. Implicarea în managementul propriei afecțiuni îl poate ajuta pe pacient să-și controleze boala și să-și continue viața într-o manieră normală. Obiectivul tratamentului antiepileptic este reducerea la zero a crizelor epileptice fără a avea efecte secundare intolerabile, iar acest obiectiv poate fi obținut pentru majoritatea pacienților.

Aproape 7 din 10 pacienți cu epilepsie pot avea o perioadă fără crize de cel puțin un an cu prima medicație ^[1], însă pentru a reuși este nevoie de un parteneriat între pacient și medicul specialist neurolog. Nici cel mai atent și amănunțit consult de specialitate nu poate detecta toate problemele posibile legate de medicație și simptomatologie. Concluziile medicului neurolog depind de informațiile primite de la pacient despre starea sa generală, numărul de crize epileptice avute și modul în care acesta este afectat de tratament.

O metodă simplă pentru a-i putea transmite medicului toate informațiile necesare o constituie completarea unui jurnal de epilepsie în care să se noteze datele și numărul crizelor epileptice, factorii declanșatori și efectele secundare ale medicamentelor. Astfel, informațiile vor fi disponibile pentru a fi consultate de medicul curant la următoarea vizită. Trebuie discutate cu medicul specialist evenimentele importante consemnate în jurnal, precum și opțiunile disponibile pentru un management mai bun al epilepsiei. Desigur, nu există garanția unui succes imediat, pentru că fiecare pacient are propriul sau răspuns la tratament, care poate fi diferit față de cel al altor persoane, însă este posibil ca, prin optimizarea managementului epilepsiei, crizele să fie stopate în totalitate.

Iată și alte câteva sfaturi care îi pot ajuta pe pacienții cu epilepsie:

- **Urmăriți modul în care vă afectează tratamentul!** Este util să notați într-un jurnal toate crizele sau posibilele efecte adverse ale medicamentelor.

Acesta îl poate ajuta pe medicul specialist în adaptarea tratamentului la nevoile personale ale pacientului.

- **Notați-vă factorii care au declanșat crizele epileptice!** În unele cazuri pot fi identificați exact factorii declanșatori ai crizelor. Între cei mai întâlniți se numără stresul, oboseala, consumul de alcool și uneori schimbările hormonale la femei. Identificarea acestor factori și discutarea lor cu medicul specialist vă poate ajuta să evitați în viitor declanșarea crizelor epileptice.

- **Consultați un medic specialist neurolog!** Medicul dumneavoastră de familie poate evalua statusul bolii dumneavoastră și vă poate îndruma către medicul specialist atunci când este nevoie.

- **Pregătiți-vă pentru vizita la medic!** Fiți pregătit pentru a discuta cu el toate detaliile necesare! Completarea unui jurnal de epilepsie poate fi foarte utilă pentru evaluarea făcută de medicul specialist. Pregătiți-vă de asemenea o listă cu punctele pe care doriți să le discutați!

- **Mergeți la medic dacă observați orice modificare a simptomelor sau dacă remarcați modificări ale stării emoționale!** Trebuie să discutați deschis cu medicul orice aspect care poate fi legat de epilepsie. De exemplu, o perioadă stresantă la serviciu sau un tratament pentru o altă afecțiune ar putea afecta statusul bolii sau eficacitatea tratamentului.

- **Cereți informații suplimentare despre boala dumneavoastră!** Medicul vă poate explica tot ceea ce doriți să știți despre boală și vă poate îndruma și către alte surse de informații. Pentru a afla și a înțelege cât mai multe lucruri despre epilepsie, Societatea de Neurologie din România a lansat campania de informare **La fel ca noi**, despre care puteți afla mai multe informații vizitând site-ul www.lafelcano.ro

^[1] 70% din 423 pacienți în studiul Kwan and Brodie, N Engl J Med 2000; 342(5) : 314-319.

Sursa: www.livebeyondepilepsy.com

 **Neupro**[®]
rotigotină

The Parkinson's Patch

Pentru toate stadiile bolii Parkinson*



* **Denumirea comercială a medicamentului:** Neupro 2, 4, 6 sau 8 mg/24 h (plăsture transdermic). **Compoziția calitativă și cantitativă:** Fiecare plăsture de 10, respectiv 20, 30, sau 40 cm² conține 4,5, respectiv 9, 13,5 sau 18 mg de rotigotină și eliberează 2, respectiv 4, 6 sau 8 mg de rotigotină în 24 ore. **Indicații terapeutice:** Neupro este indicat, sub formă de monoterapie (fără levodopa), pentru tratarea semnelor și simptomelor bolii Parkinson idiopatice, în stadiu incipient, iar în asociere cu levodopa este indicat în perioada de evoluție și în stadiile avansate ale bolii Parkinson, când efectul medicamentului levodopa diminuează sau devine inconstant și apar fluctuații ale efectului terapeutic (fluctuații apărute către sfârșitul intervalului dintre doze sau fluctuații de tip „on-off”). **Doze și mod de administrare:** Neupro se aplică o dată pe zi. Dozajul la pacienții cu boala Parkinson în stadiu incipient: Se va începe cu o doză zilnică unică de 2 mg/24 ore, care apoi se va crește în trepte săptămânale de câte 2 mg/24 ore, până la atingerea dozei eficiente, fără a se depăși însă doza maximă de 8 mg/24 ore. Dozajul la pacienții cu boala Parkinson în stadiu avansat, care prezintă fluctuații: Se va începe cu o doză zilnică unică de 4 mg/24 ore, care apoi se va crește în trepte săptămânale de câte 2 mg/24 ore, până la atingerea dozei eficiente, fără a se depăși însă doza maximă de 16 mg/24 ore. **Contraindicații:** Hipersensibilitate la substanța activă sau la oricare dintre excipienți. Imagistică prin rezonanță magnetică sau cardioversie. **Reacții adverse:** Reacțiile adverse la medicament (RAM), raportate la peste 10% dintre pacienții tratați cu plăsturele transdermice Neupro, sunt greață, vărsături, amețeli, somnolență, cefalee și reacții la locul de administrare: eritem, prurit, iritație, erupție cutanată tranzitorie, dermatită, vezicule, durere, eczemă, inflamație, edem, modificarea culorii pielii, papule, excoriații, urticarie, hipersensibilitate. Alte reacții adverse frecvente sunt: tulburări de percepție (inclusiv halucinații, halucinații vizuale, halucinații auditive, iluzii), insomnie, tulburări ale somnului, coșmaruri, vise neobișnuite, stare de confuzie, vise neobișnuite, insomnie, tulburări ale stării de conștiință (inclusiv sincopă, sincopă vasovagală, pierderea conștiinței), dischinezie, amețeli posturale, letargie, vertij, palpitații, toracice și mediastinale: sughii, hipotensiune arterială ortostatică, hipertensiune arterială, constipație, xerostomie, dispepsie, eritem, hiperhidroză, prurit, edeme periferice, stări de tip astenic (inclusiv oboseală, astenie, stare generală de rău); scădere în greutate, leziuni, intoxicații și complicații legate de procedurile utilizate: cădere. În cazuri izolate, „instalarea bruscă a somnului” a survenit în timpul conducerii vehiculelor și a determinat accidente rutiere. La pacienții tratați cu agonisții ai dopaminei, inclusiv Neupro, au fost raportate apariția semnelor de dependență patologică de jocuri de noroc, creșterea libidoului și hipersexualitate. **Precauții speciale pentru păstrare:** A se păstra la frigider (2C – 8C). SCHWARZ PHARMA Ltd. Shannon, Industrial Estate, Co.Clare, Irlanda, EU/1/05/331/001 – 037 **Data ultimei revizuirii: 03/2010. Se eliberează pe bază de prescripție medicală – P-RF. Pentru informații complete vă rugăm să consultați RCP. Acest material este destinat exclusiv specialiștilor din domeniul medical.**

Omega-3, o terapie naturală tradițională pentru sănătatea creierului

În întreaga lume s-au efectuat cercetări cu privire la efectele terapeutice benefice ale acizilor grași Omega-3, EPA (acid eicosapentaenoic) și DHA (acid docosahexaenoic) pentru afecțiuni precum cele **cardiovasculare**, **boli psihice** (depresii, sindromul hiperactivității și deficitului de atenție, tulburare bipolară etc.), **reumatism**, **artrită** etc. S-a acordat o deosebită atenție dizabilităților de învățare și problemelor de comportament, în cazul cărora administrarea de Omega-3 s-a dovedit a fi foarte benefică.

Dr. Adrew Stoll, de la Brigham and Women's Hospital din Boston, SUA, a efectuat un studiu experimental pe 30 de voluntari care sufereau de tulburare psihică bipolară, caracterizată de episoade frecvente de mânie, alternate cu depresie.

S-a folosit sistemul dublu-orb, în care jumătate din numărul pacienților luau placebo, iar cealaltă jumătate lua ulei de pește, dar nici pacienții, nici asistentele nu știau cine ce lua. După patru luni de utilizare a cca 1000 mg ulei de pește/zi, s-a efectuat o analiză preliminară a rezultatelor și s-a descoperit o discrepanță semnificativă între grupul de control placebo și grupul cu Omega-3.

Mulți dintre pacienții care luaseră ulei de pește Omega-3 își reveniseră în mod spectaculos, iar cei care primeau placebo lăncezeau sau chiar făcuseră o recădere. În urma obținerii acestor rezultate, s-a decis întreruperea studiului și administrarea de Omega-3 tuturor celor 30 de pacienți, considerând că ar fi fost imoral ca aceia din grupul placebo să fie lăsați să sufere, când remediul era atât de la îndemână.

Mecanismul prin care uleiul de pește influențează procesele cerebrale nu este în totalitate descifrat, dar s-a observat că acizii grași de tip Omega-3 din uleiul de pește ajută la reglarea serotoninei, DHA regăsindu-se în cca 50% din lipidele membranelor celulare, pe care le face mai flexibile, favorizând activitatea neurotransmițătorilor.

Analizele arată că pacienții depresivi au un nivel sanguin de Omega-3 foarte scăzut.

De asemenea, uleiul de pește bogat în Omega-3, prin componentul EPA, ajută la protejarea creierului de inflamație, prin limitarea producerii de substanțe puternic inflamatoare. Este cunoscut faptul că uleiul de pește poate proteja arterele împotriva obturării, inima de boli și creierul de depresie, astfel putându-se explica de ce depresia precede și prezice adesea boala de inimă și de ce ambele atacă de multe ori aceiași indivizi. Hipocrat a spus primul: „Hrana bună pentru inimă face bine și creierului.”

Studii recente arată că, deoarece acidul gras DHA este o parte constitutivă majoră a creierului și a lipidelor din nervi, el este vital pentru funcționarea adecvată a acestor țesuturi, dovedindu-se că DHA joacă un rol decisiv în timpul sarcinii și al dezvoltării creierului și oaseilor copiilor sugari, precum și pentru menținerea sănătății creierului la bătrânețe. Așadar, pentru a satisface necesitățile creierului, trebuie să-i furnizați continuu DHA, o adevărată hrană pentru creier.

În 8 iulie 2009, la Paris în cadrul celui de al 9-lea Congres Mondial de Psihiatrie Biologică, a fost prezentat un raport de date științifice al studiului Omega-3D, din care a rezultat că un tratament cu suplimente Omega-3 aduce beneficii semnificative pacienților depresivi fără anxietate marcantă, iar suplimentele sunt bine tolerate.

Acizii grași Omega-3, DHA și EPA sunt importanți în toate fazele vieții și trebuie să constituie o parte a vieții noastre zilnice.

Bibliografie:

1. Factorul Omega-3, Dr. Andrew Stoll
2. Cum să-ți protejezi sănătatea creierului, Jean Carper



www.sagasantate.ro
Tel. 0722.810.692

Electroencefalograf

EEG-32 canale, ECG-1 canal, Respirație - 1 canal
 Canale poligrafice (EMG/PE) - 4 canale, SpO2- 1 canal
 Depistarea automată a activității epileptice a creierului
 Brain Mapping, analiza de amplitudine, analiza spectrală,
 periodometrică, corelativă și coerentă a traseului EEG
 Fotostimulare și fonostimulare
 Generare automată a protocolului în limba română

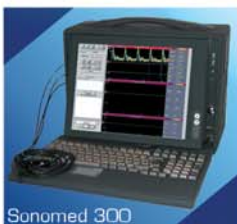


Neuron-Spectrum-5

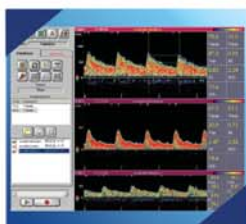


Doppler vascular transcranian

Doppler pulsatil (PW) pentru examinarea vaselor intracraniene (sondă de 2 MHz tip creion)
 Doppler continuu (CW) pentru examinarea vaselor periferice și extracraniene (sonde de 4 și 8 MHz tip creion)
 Depistarea stenozelor și ocluziilor vaselor periferice
 Evaluarea circulației intracraniene, circulației vertebro-bazilare, circulației colaterale, fluxului arterei oftalmice
 Diagnosticarea malformațiilor artero-venoase



Sonomed 300

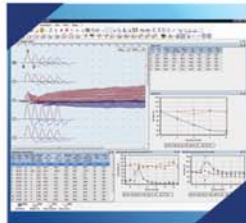


Electroneuromiograf

EMG/PE - 2 canale (model compact, ușor de operat)
 EMG de suprafață (activitate spontană, curbă interferențială)
 EMG de stimulare (unda-M, F, reflex-H, T, blink reflex)
 EMG cu ac (activitate spontană, curba interferențială, PUM)
 Stimulare ritmică (decrement-test, tetanizare, predefinită)
 PE somatosenzitive (latență scurtă și lungă)
 Stimulare magnetică transcraniană, generare protocol
 PEA, PEV, PEC, ERG (opțional)



Neuro-MEP-Micro

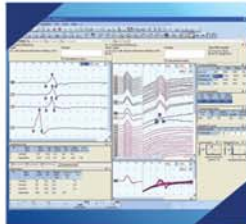


Stimulator magnetic

Neurologie - diagnosticul și tratamentul afecțiunilor sistemului nervos și periferic
 Epileptologie
 Electroneuromiografie
 Pediatrie și neurologie pediatrică
 Traumatologie și ortopedie
 Pneumologie
 Oftalmologie



Neuro-MS



Tel/Fax. 0268/327.490

Mob. 0744/306.554

www.liamed.ro
office@liamed.ro



Soft și accesorii EEG/EMG

- * Modul polisomnografie
- * Soft și accesorii electroretinografie
- * EEG bio-feedback
- * Sistem de supraveghere video în timpul înregistrării EEG
- * Soft pentru localizare în spațiul encefalului a focarelor cu activitate patologică



* pentru mai multe detalii accesați www.liamed.ro

Actualități în tratamentul bolii Parkinson

Boala Parkinson este una dintre bolile neurodegenerative care afectează aproximativ 0,3% din populația globului, procentaj în creștere îngrijorătoare la persoanele de peste 60 ani. Alături de semnele clinice motorii clasice (tremur, bradikinezie, rigiditate, instabilitate posturală), în ultimii ani se discută mult despre semne nonmotorii care includ durerea, tulburările sistemului autonom, tulburări senzoriale, tulburări de somn, depresia, demența.



Dr. Ruxandra Cocea
Medic Primar Specialist
în Neurologie,
Homeopatie,
Neurosonologie
Centrul Medical
Doctor Luca

Considerată inițial ca fiind determinată exclusiv de degenerarea neuronilor dopaminergici din substanța neagră, simptomatologia bolii Parkinson este astăzi legată și de alterări ale neuronilor colinergici din nucleul lui Meynert, ale neuronilor noradrenergici din locus coeruleus sau neuronii serotoninergici, neuronii din cortexul cerebral, măduva spinării și din SN autonom.

Cercetări recente sugerează apariția semnelor nondopaminergice, cum sunt hiposmia sau tulburări gastrointestinale (constipația), cu ani de zile înaintea apariției semnelor motorii.

Diagnosticul bolii Parkinson în faza paraclinică este posibil (clinic, neuroimagic). Terapia bolii Parkinson se adresează etiopatogeniei, simptomatologiei motorii și nonmotorii.

Cauze multiple (genetice, inflamatorii, toxice) sunt considerate a declanșa boala Parkinson. Înțelegerea mecanismelor patogenice (apoptoza, disfuncția mitocondrială, implicarea canalelor de calciu și sodiu, stresul preteolytic) au condus la studierea unor agenți care ar putea interfera cu aceste mecanisme și ar avea **rol neuroprotector**.

Selegilina, Coenzima Q10, agoniștii dopaminergici (Pramipexol, Ropinirol), mai nou Rosagilina, au fost substanțe folosite în studii largi, fiind considerate substanțe cu rol posibil antiapoptotic, neuroprotector.

În tratamentul simptomatic, Levodopa este cel mai important medicament; până în prezent nu a putut fi înlocuit cu niciun alt tip de terapie farmacologică sau nonfarmacologică. Beneficiile sale există în toate stadiile de boală, asupra motricității, în special, dar nu numai. Administrată în combinație cu un inhibitor de decarboxilază pentru prevenirea efectelor adverse (greață, vomă, hipotensiune ortostatică), există sub diferite forme, se administrează pe stomacul gol, în doze crescânde până la 1200 mg/zi, doză maximă.

Tratamentul cronic cu Levodopa este asociat cu tulburări motorii, diskinezii și fluctuații motorii (on, off, wearing-off).

Agoniștii dopaminergici (AD) ar fi soluția acestor tulburări motorii. Ei reprezintă o clasă terapeutică cu mecanisme de acțiune specifice asupra receptorilor dopaminergici.

AD sunt indicați și folosiți în stadiile incipiente ale bolii Parkinson, singuri sau în combinație cu Levodopa, în stadiile avansate ale bolii **reducând riscul apariției complicațiilor motorii induse de Levodopa**.

În prezent, cei mai folosiți agoniști dopaminergici sunt: Pramipexolul, Ropinirolul și mai recent Rotigotina platură. Apomorfina este folosită în unele țări în tratamentul complicațiilor motorii avansate, beneficiind de administrare subcutanată, intramuscular, oral, rectal.

Pentru a crește timpul de înjumătățire al Levodopei și a-i mări eficiența, s-au introdus **inhibitorii COMT-B** (Entacapone).

O combinație de Carbidopa/Levodopa plus 200 mg Entacapone (Stalevo) ar prezenta avantajul existenței acestor substanțe într-o singură pilulă; studiile indică ameliorarea funcțiilor motorii cu creșterea perioadei “on” și creșterea calității vieții celor care îl folosesc.

Rasagilina, administrată singură la debutul bolii, întârzie progresia acesteia, iar în asociere cu Levodopa reduce fenomenul off și permite menținerea unor doze mici de Levodopa; ar avea și efect neuroprotector, întârziind progresia bolii.

Amantadina, un agent antiviral, este benefic în tratamentul diskineziei induse de terapia cu levodopa.

Tratamentul chirurgical în boala Parkinson se adresează pacienților care nu răspund la terapia medicamentoasă. Procedurile ablativ folosite la început (1990) au fost înlocuite de introducerea DBS (deep brain stimulation) folosit și astăzi.

DBS este folosită din 1993; peste 100.000 pacienți cu boala Parkinson care nu mai răspund la medicație au beneficiat de această procedură neurochirurgicală.

Prin DBS înțelegem stimularea electrică (asemănător pacemakerului cardiac) prin implantarea stereotaxică a unor electrozi în nucleul subthalamic și globus palidus.

DBS este indicat pacienților cu boala Parkinson avansată, cu un răspuns cert la Levodopa, a căror

medicație nu mai controlează suficient simptomatologia, pacienți fără demență sau depresie.

DBS poate crește semnificativ perioadele “on” și reduce diskinezia determinată de Levodopa.

O alternativă neinvazivă actuală pentru cazurile de BP avansată cu complicații motorii este **infuzia continuă de levodopa sau agonști (apomorfina)**.

Sistemul Duodopa, infuzia intestinală, aplicat și în România utilizează un gel introdus intraintestinal prin montarea unui cateter.

Beneficiile infuziei continue cu dopamină sunt comparabile cu cele produse de DBS.

Strategiile de transplant, terapia cu celule stem, ca și terapia genetică, au creat entuziasm în rândul cercetătorilor și al pacienților. Studiile nu au demonstrat beneficii semnificative față de placebo.

Simptomatologia nonmotorie (demența, tulburările SN autonom, instabilitate posturală, tulburările de somn, depresia, tulburările senzoriale) beneficiază în prezent de o atenție specială din partea specialiștilor.

Demența produce alterarea vieții în fazele avansate ale BP și are tratament specific, Rivastigmina fiind substanța de elecție în aceste cazuri.

Terapiile alternative (**dieta, educația, exercițiile fizice, suportul emoțional**) trebuie menționate, contribuind la ameliorarea și întârzierea simptomatologiei în boala Parkinson.



SPITALE

ALBA

SPITALUL JUDETEAN DE URGENTA ALBA

Str. Revolutiei nr. 23, Alba Iulia
Tel: 0258/821694, 0258/821695, 0258/821344
(centrala); director spital : 0258/834041
Fax: 0258 / 835729
spjudalba@gmail.com

SPITALUL MUNICIPAL BLAJ

STR. ANDREI MURESANU, NR. 16; BLAJ, JUD. ALBA;
COD 515400
Tel: 0258710941/ 0258710942
Fax: 0258712942/ 0258713601
spitalblaj@yahoo.com
www.spitalblaj.ro

SPITALUL MUNICIPAL SEBES

Str. Surianu nr. 41. Sebes jud. Alba,
Tel: centrala 0258/731712, 0258/731713; secretari-
at director: 0258 / 731705;
Fax: 0258 / 731705
spitalsebes@alba.astral.ro

ARAD

SPITALUL CLINIC JUDETEAN ARAD

Str. Spitalului nr. 1-3, Arad
Tel: 0257.220000
Fax: 0357.407211
scjaradsecretariat@yahoo.com, dr_prisca@yahoo.com
www.Judeteanarad.evonet.ro

ARGES

SPITALUL DE PEDIATRIE PITESTI

Str. Dacia nr. 1, Pitesti, jud. Arges
Tel: 0248.220800 0248/215766
Fax: 0248.213850 0248/215766
pediatrie@artelecom.net

SPITALUL JUDETEAN DE URGENTA PITESTI

Pitesti, str. Aleea Spitalului nr.36
Tel: 0248.287150
Fax: 0248.287202
spiturgag01@yahoo.com
www.spitaluljudeteanarges.ro

SPITALUL MUNICIPAL CAMPULUNG

Str. Dr. Costea Nr. 8
Tel: 0248/510100
Fax: 0248/511860

BACAU

SPITALUL DE PEDIATRIE BACAU

Str. Marasesti nr. 20, Bacau
Tel: 0234/534.134
informatii@spitaljudbc.ro
www.spitalpediatriebacau.ro

SPITALUL JUDETEAN DE URGENTA BACAU

Spiru Haret nr. 2-4, Bacau, jud. Bacau;
Tel: 0234.536.083
Fax: 0234.517.424
informatii@spitaljudbc.ro,
relatii_publice@spitaljudbc.ro
www.spitaljudbc.ro

SPITALUL MUNICIPAL ONESTI

Str. Perchiului nr. 1, Onesti, Judetul Bacau,
Tel: 0234-32.31.11
spitalonesti@mic.ro

SPITALUL ORASENESC BUHUSI

Str. Voioaga nr. 3, Judetul Bacau
Tel: 0234-26.22.20
office.spbuhusi@dns-net.ro
www.spitalbuhusi.ro

SPITALUL ORASENESC IOAN LASCAR COMANESTI

Str. V.Alecsandri nr. 1, Judetul Bacau,
Tel: 0234-37.42.15
Fax: .
secretariat@spitalulcomanesti.ro

BIHOR

SPITALUL CLINIC DE NEUROLOGIE SI PSIHIATRIE ORADEA

Str.Louis Pasteur Nr.26, Oradea, Judetul Bihor
Tel: 0259-211069
Fax: 0259-211067
spneuropsihiatrie@rdsor.ro

SPITAL CLINIC JUDETEAN DE URGENTA ORADEA

Str. Republicii nr. 33, Oradea, jud. Bihor
Tel: 0259. 416.661 / 211 345 0259. 434.406
Fax: 0259. 417. 169
spitalul.judeatean@rdsor.ro

SPITALUL MUNICIPAL DR. POP MIRCEA MARGHITA

Marghita, strada Crisan, nr.2 Judetul Bihor
Tel: 0259362475/362476
Fax: 0259362595
spitalm@rdslink.ro

SPITALUL MUNICIPAL E. N. POPOVICI BEIUS

Beius, str. Romana nr. 7, Beius, Judetul Bihor
Tel: 0259 322144 / 322147
Fax: 0259 320577
spitalul_beius@rdslink.ro
www.spitalulbeius.ro

BISTRITA-NASAUD

SPITALUL JUDETEAN DE URGENTA BISTRITA

Str. General Grigore Balan, nr.43, Bistrita, judetul Bistrita-Nasaud
Tel: 0263 214390 / 0263 214900
Fax: 0263 231404
spitalbn@bistrita.astral.ro; teluand2000@yahoo.com;
spital.secretariat@bn.rdsnet.ro
www.spital.bistrita.ro

BOTOSANI

SPITALUL DE PSIHIATRIE BOTOSANI

Str.I.C.Brstianu nr.116, cod postal 710319, Botosani,
Tel: 0231511824
Fax: 0231516185
spitalpsihiatriebt@artelecom.net

SPITALUL JUDETEAN MAVROMATI BOTOSANI

Str. Marchian nr. 91, Botosani, jud. Botosani
Tel: 0231/ 518.812, 0231/ 517.780
Fax: 0231/ 517 780
spital_mavromati@yahoo.com

SPITALUL MUNICIPAL DOROHOI

B-dul Victoriei nr. 75, Dorohoi, judetul Botosani
Tel: 0231.613.241 / 0231.613.113

Fax: 0231.610.178
spitaldorohoi1@dorohoi.com

BRAILA

SPITALUL JUDETEAN DE URGENTA BRAILA

Pavilion A - Soseaua Buzaului nr.2; Pavilion B - Str.Pietatii nr.2; Pavilion C - Str.Zambilelor nr.2; Pavilion D - Str.C.Dobrogeanu Gherea nr.2; Pavilion E - Calea Calarasilor nr.125
Tel: Pavilion A 0239 / 692222 Pavilion B 0239 / 691500 Pavilion C 0239 / 691939 Pavilion D 0239 / 617544 Pavilion E 0239 / 694200
Fax: 0239 / 692455
oficiu@spitjudbraila.ro; fincont@spitjudbraila.ro; aprovizionare@spitjudbraila.ro; statistica@spitjudbraila.ro
www.spitjudbraila.ro

BRASOV

SPITALUL MILITAR DE URGENTA REGINA MARIA BRASOV

Str. Pietii nr. 9 cod 500007, Brasov
Tel: 0268 416393; 0788 432142; Resurse Umane: 0268 418080; Financiar-contabile: 0268417800; Administrativ: 0268 418454; Farmacie: 0268 472442; Achizitii: 0268 410910

SPITALUL DE PSIHIATRIE SI NEUROLOGIE BRASOV

Str. Prundului Nr 7-9, Brasov
Tel: 0268 511481
Fax: 0268410205
neurobv@xnet.ro

SPITALUL MUNICIPAL FAGARAS

Str.Ghioceilor nr.1, Fagaras, Jud.Brasov,505200
Tel: 0268/212521,2,3,4,
Fax: 0268/211665
secretariat@spitalulfagaras.ro
www.spitalulfagaras.ro

BUCURESTI

INSTITUTUL CLINIC FUNDENI

Soseaua Fundeni nr. 258, sector 2, Bucuresti
Tel: 021.318.04.00; 021.318.04.24; 021.317.21.94
Fax: 021.318.04.44
fundeni@cmb.ro
www.icfundeni.ro

SPITALE ȘI UNITĂȚI PRIVATE CARE OFERĂ SERVICII DE NEUROLOGIE

INSTITUTUL NATIONAL DE MEDICINA SPORTIVA

B-dul Basarabia nr.37-39, sector 2, Bucuresti, cod 022103
Tel: 318.47.04, 318.47.05, 318.47.06
Fax: 318.47.15
inms_romania@yahoo.com

INSTITUTUL NATIONAL DE NEUROLOGIE SI BOLI NEUROVASCULARE

SOS. BERCENI NR.10 - 12, SECTOR 4, BUCURESTI
Tel: 334.30.02 334.30.03, 334.30.04,
334.49.31/1150
Fax: 334.38.34, 334.64.63
ibcv.cp@hotmail.com; aprovizionare.ibcv@gmail.com

SPITALUL CLINIC COLENTINA

Str. Stefan cel Mare nr. 19 - 21, sector 2, Bucuresti
Tel: 021.317.32.45 021.317.47.85
Fax: 021.316.55.12

SPITALUL CLINIC C.F. NR. 2 BUCURESTI

Bd. Marasti nr. 63, sector 1, Bucuresti
Tel: 021.316.25.23, 021.316.25.32, 021.316.25.33;
021.316.25.38 021.316.49.01
Fax: 021.316.49.01

SPITALUL CLINIC DE URGENTA BUCURESTI

Calea Floreasca nr. 8, sector 1, Bucuresti, cod 014461
Tel: 021.599.23.00; 021.599.23.08
spital@urgentafloreasca.ro

SPITALUL CLINIC DE URGENTA SF. PANTELIMON

Sos. Pantelimon nr. 340, sector 2, Bucuresti
Tel: 021.255.40.90; 021.255.40.25
Fax: 021.255.40.25
scusfpant@yahoo.com

SPITALUL UNIVERSITAR DE URGENTA BUCURESTI

Splaiul Independentei nr. 169, sectr 5, Bucuresti, cd 0500988
Tel: 021.3180522
secretariat@suub.ro
www.suub.ro

SPITALUL UNIVERSITAR DE URGENTA ELIAS

Bld. Marasti nr. 17, sector 1, Bucuresti
Tel: 021.316.16.00; 021.316.16.01
Fax: 021.316.16.02

SPITALUL CLINIC DE URGENTA MILITAR CENTRAL DR. CAROL DAVILA

Mircea Vulcanescu nr. 88, Bucuresti, sector 1, CP 010825
Tel: 021 319 30 52 / 53

SPITALUL DE URGENTA PROF. DR. DIMITRIE GEROTA BUCURESTI

Bd. Ferdinand nr. 50, sector 2, Bucuresti
Tel: 252.33.34; 252.31.10
Fax: 252.28.29
spital.gerota@mai.gov.ro

SPITALUL CLINIC DE PSIHIATRIE PROF. DR. AL. OBREGIA

Sos. Berceeni nr. 10, Sector 4, 041914 - Bucuresti,
Oficiul postal 8
Tel: +40 21 334.82.50 334.42.66; 334.49.73;
334.49.93; 334.79.94; 334.44.83; 334.51.75
Fax: +40 21 334.71.64
alex_obregia@yahoo.com

SPITALUL CLINIC DE URGENTA BAGDASAR-ARSENI

Sos. Berceeni 10-12, Sector 4, Bucuresti, cod 041915
Tel: 021.334.30.25, 021.334.30.26, 021.334.30.27
021.334.30.54
Fax: 021.334.73.50, 021.334.73.88
rsn@bagdasar-arseni.ro; directie@bagdasar-arseni.ro
www.bagdasar-arseni.ro/index.htm

SPITALUL CLINIC DE COPII DR. VICTOR GOMOIU

Bulevardul Basarabiei 21, sector 2, Bucuresti
Tel: 021 3232230
Fax: 0213212161
spital.gomoiu@gmail.com

SPITALUL CLINIC DE URGENTA PENTRU COPII GRIGORE ALEXANDRESCU

Str. Iancu de Hunedoara nr. 30-32, sector 1, Bucuresti
Tel: 021.316.93.66; secretariat: 021.316.93.72; TOXA-
PEL: 021.210.61.83; 021.210.62.82 ;
Fax: 021.312.79.38
alexandrescugrigore@yahoo.com; coriolanulmeanu@ya
hoo.com; toxapel@sccc-ga.ro
www.sccc-ga.ro

SPITALUL CLINIC DE URGENTA PENTRU COPII MARIA SKLODOWSKA CURIE

Bd. Constantin Brancoveanu nr. 20, sector 4,
Bucuresti, cod : 041451
Tel: direct Director General: 021.460.31.24 Centrala:
021.460.30.26, 021.460 42 60; Catedra Pediatrie:

021.461.10.16
Fax: 021.461.08.30
spital@mscurie.ro; pediatrie@mscurie.ro;
chirurgie@mscurie.ro; orl@mscurie.ro; ati@mscurie.ro;
oncologie@mscurie.ro; office@mscurie.ro; aprovizionare@mscurie.ro

BUZAU

SPITALUL JUDETEAN BUZAU

Str. Maresal Averescu nr.1-2, Buzau
Tel: 0238719132, 0238720828, 0238 689257,
0238 724654
Fax: 0238710864, 0238 724654, 0238 720223,
0238 720265
drgspitbuz@buzau.ro

CARAS-SEVERIN

SPITALUL JUDETEAN DE URGENTA RESITA

Str. Fagarasului nr. 18, Resita, jud. Caras-Severin
Tel: 0255.227.830
Fax: 0255.218.760
spitaljud.resita@resita.rdsnet.ro

SPITAL MUNICIPAL CARANSEBES

Str. Gradinilor nr. 12, Caransebes, Judetul Caras-Severin
Tel: 0255-511423
spitalcb@cs.ro

SPITAL ORASENESC OTELU ROSU

Str. Republicii nr.109, Otelu Rosu, Judetul Caras-Severin
Tel: 0255530309
spitalor2@tvfavorit.ro

CLUJ

SPITALUL MILITAR DE URGENTA DR. CONSTANTIN PAPILIAN CLUJ-NAPOCA

Str. G-ral Traian Moșoiu, Nr.22
Tel: 0264 598381, 0264 592218
Fax: 0264 597429
spital@smucluj.ro
www.smucluj.ro

SPITALUL CLINIC CF CLUJ - NAPOCA

Str. Republicii Nr. 18 Cluj - Napoca
Tel: 0264 / 598 278 , 0264 / 599 596
Fax: 0264 / 598 278

SPITALUL CLINIC DE COPII CLUJ-NAPOCA

Cluj-Napoca, str. Motilor nr. 68
Tel: centrala 0264 597706
Fax: 0264 599463
it@spitcocluj.ro

SPITALUL CLINIC JUDETEAN DE URGENTA CLUJ

Str. Clinicilor nr. 3-5
Tel: 0264 597852
Fax: 0264 596085
secretariat@scj-cj.rdsj.ro

SPITALUL CLINIC MUNICIPAL CLUJ NAPOCA

Str.Tabacarilor nr.11, Cluj
Tel: 0264-437088
Fax: 0264-437075 Secretariat :0364310101
scmcj@email.ro; scmcj2003@yahoo.com

SPITALUL MUNICIPAL DEJ

Str. 1 Mai nr. 14-16, Dej, jud. Cluj
Tel: 0264.212.640
Fax: 0264.211341
spitaldej@xnet.ro; spital_dej@yahoo.com

SPITALUL MUNICIPAL TURDA

Turda , str Andrei Muresan nr 12-14 Judetul Cluj
Tel: 0264/312420
Fax: 0264-311578
spitalmunicipalturda@yahoo.com

CONSTANTA

SPITALUL CLINIC C.F.CONSTANTA

Bdul 1 MAI nr. 5 - 7 Constanta
Tel: 0241 583713
Fax: 0241 583713

SPITALUL CLINIC JUDETEAN DE URGENTA CONSTANTA

Bd. Tomis nr. 145, Constanta, jud. Constanta
Tel: 0241.662.222
Fax: 0241.616.784
scju_secretariat@yahoo.com

SPITALE ȘI UNITĂȚI PRIVATE CARE OFERĂ SERVICII DE NEUROLOGIE

COVASNA

CENTRUL DE PATOLOGIE NEUROMUSCULARA DR. RADU HOREA COVASNA

Str.Principala Nr. 191, Valcele, cod postal 527 175,
Judetul Covasna
Tel: 0267 330 469 ; 0267 330 413
Fax: 0267 330 469 ; 0267 330 413
cpnmvalcele@ artelecom.net
www.cpnmvalcele.ro

SPITALUL JUDETEAN DE URGENTA DR. FOGOLYAN KRISTOF SFANTU GHEORGHE

Str. Stadionului nr. 1, Mun. Sfantu Gheorghe, 520064,
Judetul Covasna
Tel: 311981(secretariat); - 311580 (centrala)
Fax: 0267/ 351883
info@spitfog.ro

SPITALUL MUNICIPAL TG SECUIESC

Str Fabricii nr. 2A, Tg Secuiesc, Jud Covasna, Cod
525400
Tel: 0267/361469; 362090; 0367/804413
Fax: 0267/364982
spital_tgsecuiesc@yahoo.com

DAMBOVITA

SPITALUL JUDETEAN DE URGENTA TARGOVISTE

Str. Tudor Vladimirescu nr. 78, Tagoviste, Jud.
Dambovita
Tel: 0245.212.113
Fax: 0245.210 509
sptadmin@spitaldb.ro

SPITALUL MUNICIPAL TARGOVISTE

Str. Al. Manastirea Dealu, Nr. 99, Targovi?te, jud.
Dambovi?a
Tel: Tel 0245/632263
Fax: 0245/611871
mdealuhost@minisat.ro

DOLJ

SPITALUL CLINIC DE URGENTA MILITAR DR. STEFAN ODOBLEJA CRAIOVA

str. Caracal nr. 150, Craiova, jud. Dolj
Tel: 051/581081, 051/ 581035; 051/ 581444
Fax: 051/ 581444

SPITALUL CLINIC DE NEUROPSIHATRIE CRAIOVA

Str. Calea Bucuresti nr. 149 jud. Dolj
Tel: 0251.431.034
Fax: 0251.431.189, 597 857
neuropsihiatrie2002@yahoo.com

SPITALUL MUNICIPAL CALAFAT

Str. Traian nr. 5, Calafat, jud. Dolj
Tel: 0251.231.402; 0251.230.606
Fax: 0251.230.746
spitalcalafat@gmail.com

GALATI

SPITALUL DE PSIHIATRIE ELISABETA DOAMNA GALATI

Str. Traian nr.117, 800003 - Galati
Tel: 0236/47 94 01; 47 94 02
Fax: 0236/47 07 41
elisabeta_doamna@yahoo.com

SPITALUL CLINIC JUDETEAN DE URGENTA SF. APOSTOL ANDREI GALATI

Str. Brailei nr.177, Cod 800578 - Galati
Tel: 0236/46 10 00; 31 88 88;31 55 55; 317.232
Fax: 0236/46 10 00
emergency.hospital@galati.astral.ro

GIURGIU

SPITALUL JUDETEAN DE URGENTA GIURGIU

Str. Bucuresti nr.82, Giurgiu
Tel: 0246 211141, 213621, 211550
Fax: 0246 216293
spitgrlic@bvnet.ro

GORJ

SPITALUL JUDETEAN DE URGENTA TARGU-JIU

Str. Progresului, nr. 18, jud. Gorj
Tel: 0253/242515
Fax: 0253/210432
office@spitalgorj.ro

SPITAL ORASENESC SF. STEFAN ROVINARI

Str.Jiului, nr. 2, cod postal 215400, Rovinari, jud.Gorj
Tel: 0253 371317
Fax: 0253371400

HARGHITA

SPITALUL JUDEȚEAN DE URGENTĂ MIERCUREA CIUC

Jud.Harghita, Miercurea Ciuc, str. Dr.Dénes László, nr.
2, cod postal 530173
Tel: 0266-324193
Fax: 0266-372137
secretariat@spitalmciuc.ro

SPITAL MUNICIPAL ODORHEIU-SECUIESC

Str. Bethlen Gabor Nr. 72, Cod. 535600, Jud. Harghita
Tel: 0040-266-212186, 212052, 0266-218188
Fax: 0040-266-212186, 212052, 0266-218188
korphazud@kabelkon.ro

SPITALUL MUNICIPAL GHEORGHENI

Str. Spitalului. nr.1, Gheorgheni, Judetul Harghita
Tel: 0266-364071

SPITALUL MUNICIPAL TOPLITA

Str.Victor Babes nr.3, Toplita, Jud.Harghita
Tel: 0266342432, 342650
Fax: 0266342425
secretariat@spitaltoplita.ro

HUNEDOARA

SPITALUL DE URGENTĂ PETROSANI

1 Decembrie 1918, Nr. 137A, Petrosani, Judetul
Hunedoara
Tel: 0254/54.43.21
Fax: 0254/54.36.11
spitalurgentapetrosani@dec.com.ro

SPITALUL JUDEȚEAN DE URGENTĂ DEVA

Str. 22 Decembrie Nr.58, Deva; Judetul Hunedoara
Tel: 0254227070, 0254213120 0254214616
Fax: 0254217799, 0254222033 0254212516
spjdeva@deva.rdsnet.ro
www.hospitaldeva.ro

SPITAL MUNICIPAL DR. ALEXANDRU SIMIONESCU

Judetul HUNEDOARA ,Hunedoara Str. Victoriei, nr. 16
Tel: 713820
smsecretariat@rdslink.ro

SPITALUL MUNICIPAL ORASTIE

Str. Pricazului, Nr.16 , Jud. Hunedoara
Tel: 0254/242950.,242951
Fax: 0254/241615.
spitalul@spitmunor.ro

IALOMITA

SPITALUL JUDEȚEAN DE URGENTĂ SLOBOZIA

Str. Decebal nr. 1, Slobozia, jud. Ialomita
Tel: 0243.212.130
Fax: 0243.234657
office@spitalslobozia.ro

IASI

SPITALUL CLINIC CAI FERATE IASI

Str. Garabet Ibraileanu nr.1, Iasi
Tel: 0232-216.422
Fax: 0232-264.013

SPITALUL CLINIC DE URGENTĂ PR. DR. N. OBLU IASI

Str. Ateneului nr. 2,700309 - Iasi Romania
Tel: +40 232 473020
Fax: +40 232 473676

SPITALUL DE URGENTĂ PENTRU COPII SF. MARIA IASI

Str. Vasile Lupu nr. 62-64, Iasi, jud Iasi
Tel: (0232)264266
Fax: (0232)477309
sp_sfmaria_iasi@yahoo.com
<http://sfmaria.iasi.mednet.ro>

SPITALUL MUNICIPAL PASCANI

STR. GRADINITEI, NR. 5 , PASCANI, JUD. IASI
Tel: 0232763600
Fax: 0232765060
smp@rdslink.ro

SPITALUL ORASENESC HARLAU

JUDETUL IASI STRADA BOGAN VODA NR.15
Tel: 720300
Fax: 722259

SPITALE ȘI UNITĂȚI PRIVATE CARE OFERĂ SERVICII DE NEUROLOGIE

ILFOV

SPITALUL JUDETEAN ILFOV SF. IMPARATI CONSTANTIN SI ELENA BUCURESTI

Bd.Basarabia nr.49-51, sector 2
Tel: 021. 3243312 0213241161
Fax: 021 3243296
sp.jud.ilfov@yahoo.com

MARAMURES

CENTRU DE SANATATE SOMCUTA MARE

Judetul MARAMURES, Somcuta Mare Str. Cornului, nr.
36
Tel: 0262-280440/280434
office@cssomcuta.ro, programari@cssomcuta.ro

SPITALUL DE RECUPERARE BORSA

STR. FLOARE DE COLT NR.1, LOCALITATE : BORSA
Tel: 0262 42120 , 342121
Fax: 0262-343169
spital_borsa@yahoo.com

SPITALUL JUDETEAN DE URGENTA DR.CONSTANTIN OPRIS BAIA MARE

Baia Mare, Str.G.Cosbuc nr.31
Tel: 0262-275340
Fax: 0262-276860
directiune@spitaljbm.ro; medir@spitaljbm.ro;
office@spitaljbm.ro

SPITALUL ORASENESC TG LAPUS

Str Tineretului nr. 9-11,Tg Lapus
Tel: 0262 384 324

SPITALUL ORASENESC VISEU DE SUS

WISEU DE SUS, STR. 22 DECEMBRIE NR. 1 JUDETUL
MARAMURES
Tel: 0262.352.400
Fax: 0262.352400
spviseu@sintec.ro

MEHEDINTI

SPITAL JUDETEAN DR.TR.SEVERIN

Dr.Tr.Severin;B-dul M.Viteazul nr.4-6
Tel: 0252.322371
spitjud@rdslink.ro

MURES

SPITALUL CLINIC JUDETEAN MURES

Str. Gh. Marinescu nr. 50, Targu Mures, jud. Mures
Tel: 0265.212.111
Fax: 0265.212.344
secretariat@spitjudms.ro

SPITALUL MUNICIPAL DR. GHEORGHE MARINESCU TARNAVENI

Str. Dr. Victor Babes, nr. 2, Cod 545600,Jud. Mures
Tel: 0265-44.61.61
Fax: 0265-44.61.56
spmt@tvas.ro
www.spitaltarnaveni.ro

SPITALUL MUNICIPAL SIGHISOARA

Str.Zaharia Boiu Nr.40
Tel: 0265772253
Fax: 0265772253
spital_runos@teleson.ro

NEAMT

SPITALUL JUDETEAN PIATRA NEAMT

Bd. Traian nr. 1, Piatra Neamt, jud. Neamt
Tel: 0233.219.440
Fax: 0233.216.562
sjneamt@sant.ro

SPITALUL MUNICIPAL ROMAN

Str. Sperantei 11-13, Roman, jud. Neamt
Tel: 0233741963

SPITALUL ORASENESC BICAZ

Str. Barajului nr. 45 jud. Neamt
Tel: 0233/253234
Fax: 0233/253071
spitm@artelecom.net

SPITALUL ORASENESC ROZNOV

Strada Roznovanu, nr. 271, Roznov, judetul Neamt
Tel: 0233-665366 / 0233-667112
Fax: 0233-665181, 0233665381

SPITALUL ORASENESC TG NEAMT

B-dul Stefan cel Mare Nr.35
Tel: 0233/790824
Fax: 0233/790933
spital_tgneamt@yahoo.com

OLT

SPITALUL JUDEȚEAN SLATINA

str. Crisan, nr.9-11, Slatina, judetul Olt
Tel: 0249 431765; 436139; 436129
Fax: 0249 431983
spj@rdslink.ro
www.spital-slatina.ro

PRAHOVA

SPITALUL DE PSIHIATRIE VOILA

Str. Voila nr. 114, Campina, jud. Prahova
Tel: 0244.335.161
Fax: 0244.335.164
spitalulvoila@artelecom.net

SPITALUL JUDEȚEAN DE URGENTA PLOIESTI

Str. Buna Vestire nr. 1-3, Ploiesti, jud. Prahova
Tel: 0244.530.678 0244.521.300
Fax: 0244.530.678
carmenboescu@sjup.ro; secretariat@sjup.ro

SALAJ

SPITALUL JUDEȚEAN DE URGENTA ZALAU

Zalau, str. Simion Barnutiu, nr.67, Judetul Salaj
Tel: 0260/616920
Fax: 0260/661066
sj_zalau@yahoo.com

SIBIU

SPITALUL MILITAR DE URGENTA ALEXANDRU AUGUSTIN - SIBIU

Bulevardul Victoriei Nr. 42-46, Cod : 550024
Tel: (0040)269 211209?
Fax: (0040)269 210577
smus@rdslink.ro
www.spitalmilitarsb.ro

SPITALUL DE PSIHIATRIE DR. GH. PREDA SIBIU

Str. Dr.D. Bagdasar, nr.12; cod 550082, Sibiu
Tel: 0269/214335; 0269/215839
Fax: 0269/216435
office@medicina-psihiatrie.ro
www.medicina-psihiatrie.ro

SPITALUL CLINIC JUDEȚEAN DE URGENTA SIBIU

Bd. C. Coposu nr.2-4, Sibiu
Tel: 0269/215050,230057
Fax: 0269/215434
scjsib@yahoo.com; info@scjs.ro

SPITALUL MUNICIPAL MEDIAS

Str. I.G. Duca nr. 33, Medias, jud. Sibiu
Tel: 0269 842550
Fax: 0269 845564
info@spitalulmedias.ro

SPITALUL ORASENESC CISNADIE

Str.Bailor nr.23, cod postal 555300, Cisnadie,
jud.Sibiu
Tel: 0269561443
Fax: 0269-561773
socisnadie@rdslink.ro

SUCEAVA

SPITALUL JUDEȚEAN DE URGENTA SF. IOAN CEL NOU SUCEAVA

B-dul. 1 Decembrie nr.21, Suceava
Tel: 0230/222098
Fax: 0230/520412
statistica_spital_sv@clicknet.ro; spital_sv@clicknet.ro

SPITALUL MUNICIPAL CAMPULUNG MOLDOVENESC

Str.Sirenei, nr.25, Campulung Moldovenesc, Judetul
Suceava
Tel: 0230/312023
Fax: 0230-313832
secretariat@smcm.suceava.astral.ro

SPITALUL MUNICIPAL RADAUTI

Calea Bucovinei nr. 34A, RadauTi, jud. Suceava
Tel: 0230-56 40 67; 0230-56 26 36; 0230-56 26 69
Fax: 0230-56 26 36
spitalradauti@yahoo.com

TELEORMAN

SPITALUL JUDEȚEAN ALEXANDRIA

str. Dunarii, nr. 136, jud.Teleorman
Tel: 0247.312 505; 0247.312141
Fax: 0247.312872
officesja@evstar.ro

SPITALE ȘI UNITĂȚI PRIVATE CARE OFERĂ SERVICII DE NEUROLOGIE

TIMIS

SPITALUL CLINIC DE URGENTA PENTRU COPII LOUIS TURCANU TIMISOARA

Str. Iosif Nemoianu nr. 2, 300011
Tel: 0040256-20.19.76
Fax: 0040256-20.19.75
secretariat@spitalcopiitm.ro; aprovizionare@spitalcopiitm.ro
www.spitalcopiitm.ro

SPITALUL CLINIC JUDETEAN DE URGENTA TIMISOARA

Bd. Iosif Bulbuca, nr 10, Timisoara, jud. Timis
Tel: 0256.463.004, 0356 433 111
Fax: 0256.486 956
judetean@hosptm.ro

SPITALUL MUNICIPAL LUGOJ

LUGOJ STR. GH.DOJA NR.36 jud Timis
Tel: 0256353730
Fax: 0256353639
smlugoj@mail.dnttm.ro

TULCEA

SPITALUL JUDETEAN TULCEA

STR. 1848 NR. 32 TULCEA
Tel: 0240/ 532213, 532224, 532217,; 532212, 532209, 532210, 532211, 532216; SECRETARIAT: 0240/ 532208
Fax: 0240/ 532274
spitalt@x3m.ro

VALCEA

SPITALUL JUDETEAN DE URGENTA VALCEA

RM. VALCEA, str. CALEA LUI TRAIAN nr. 201
Tel: 0250/748001
Fax: 0250/746989
spitalul_valcea@yahoo.com

SPITALUL MUNICIPAL COSTACHE NICOLESCU DRAGASANI

Str.Dr.Bagdasar, Nr.2; Dragasani - Jud.Valcea; Cod postal:257400
Tel: 0250 - 812.201, 0250 - 812.202, 0250 - 812.203
Fax: 0250 - 810.161
spitaldrag@yahoo.com

SPITALUL ORASENESC HOREZU

Str. A.I. Cuza nr.4, Horezu Judetul Valcea, Cod 245800
Tel: 0250860620 sau 0250860621
spitalul_horezu@yahoo.com

VASLUI

SPITALUL DE COPII SF. NICOLAE BARLAD

Judetul VASLUI; B-dul Epureanu nr. 50
Tel: 0235/416220
Fax: 0235/416685
spitaluldecopiibarlad@gmail.com
www.spitaluldecopiibarlad.ro

SPITALUL MUNICIPAL DE ADULTI BARLAD

Judetul VASLUI ,BARLAD STR. REPUBLICII NR. 300
Tel: 0235/413303
Fax: 0235/413303
office@spital-barlad.ro
spital-barlad.ro

VRANCEA

SPITALUL JUDETEAN DE URGENTA SF. PANTELIMON FOCSANI

Str. Cuza Voda nr. 50-52
Tel: 0237 62.50.00
Fax: 0237.62.51.91
secretariat@spitalvn.ro
www.spitalvn.ro

UNITATI PRIVATE

ALBA

SAGA - CENTRUL MEDICAL CLINIMED

Alba Iulia, Str. Marasti 22 ; Alba Iulia, B-dul.Transilvaniei, bl. 62, 0258-833296; Aiud, Str. Bailor nr.31
Tel: 0258-811603, 0258-831541 0258-833296 0258-863155 0788571073 0258.811603
office@clinimed.ro; mircea_lamurean@clinimed.ro; programari@clinimed.ro
www.clinimed.ro

TERRA ASTER MEDICAL CENTER

B-dul Revolutiei, Nr.15, 510039, Alba Iulia; Calea Motilor, Nr.17 A, 510134, Alba Iulia
Tel: (+40258) 833408

ARAD

CMI NEURO DR OARCEA OVIDIU

ARAD, B-DUL REVOLUTIEI NR.45
Tel: 0257212720

SC CAB. DANA OLAR

ARAD, STR.ANDREI MURESANU NR. 9
Tel: 0257252951

SC CENTRUL MEDICAL DR. CORCIU SRL

ARAD, STR. M. EMINESCU NR. 13
Tel: 0257280404

SC CENTRUL MEDICAL VEST ARAD SRL

ARAD, CALEA AUREL VLAICU BL.7 AP.34
Tel: 0257212950

SC POL LASER SYSTEM SRL

ARAD, STR.ANDREI SAGUNA NR.14
Tel: 0257213211, 223457

DR. TURCIN

Str. Episcop Roman Ciorogariu nr. 52, Arad; Punct de lucru: localitatea Pilu-Varsand, jud. Arad
Tel: 0257/285510, 0257/25032, 0722288572, 0722880398
contact@policlinica-turcin.ro
www.policlinica-turcin.ro

ECOMED

Calea Aurel Vlaicu Bl.B22, Sc.B, Ap.2, Arad
Tel: 0257 348 877

MEDICALA SOTERIA

Str Goga Octavian, Nr. 1, Arad
Tel: 0721254484
Fax: 257/256773

POLICLINICA LASER SYSTEM

Str. Andrei Saguna, nr. 14 Arad
Tel: 0257213211, 0257213138
www.laser-system.uv.ro

ARGES

CENTRUL MEDICAL ELIM

Str. Bibescu-Voda, Nr.7, Pitesti; Str. Dealurilor, Nr.8, Pitesti
Tel: 0248-253500 - Romtelecom; 0348-807100 - RDS; 0788-247885 - ZAPP 0248-213088
Fax: 0248-253500 - Romtelecom; Tel. 0348-807100 - RDS; Tel. 0788-247885 - ZAPP 0248-213088
office@cmelim.ro
www.cmelim.ro

CENTRUL MEDICAL DOCTOR LUCA

Str. Eroilor, nr. 30, Pitești, Argeș
Tel: 0248/222.282; 0348/401.345; 0348/800.002
Fax: 0248/215.407
office@drluca.ro; marketing@drluca.ro
www.drluca.ro
Cardiologie, Alergologie, imunologie, Dermatologie, Ecografie, Endocrinologie, Fizioterapie, Ginecologie, Kinetoterapie, Laboratorul clinic de analize, Anatomie patologică, Medicina de familie, Medicina internă, Medicina muncii, Pediatrie, Neurologie, Neurologie pediatrică, O.R.L, Psihologie, Reumatologie, Urologie.

CLUBUL SANATATI

Campulung, jud. Arges, Str. I.C. Bratianu 54 B - intre autogara Luky Tour si autogara Montana -
Tel: 0248-533133
Fax: 0248-530850
office@clubul-sanatatii.ro
www.clubul-sanatatii.ro

SELF-CONTROL

Str Negru Voda, nr. 3-5, Pitesti
Tel: 0248 211749
Fax: 0248 211749
office@dirmedical.ro; victoria.irimia@dirmedical.ro
www.dirmedical.ro

VITA CARE FLAV

Bulevardul I.C. Bratianu, Bl. A2 parter, Pitesti, jud Arges
Tel: +40(248)212016

ECHO-MED-SANTE

Curtea de Arges , Str. Elena Cuza, Bl. E6, Parter
Tel: 0248.721.686 / 0248.722.489
Fax: 0248.721.686 / 0248.722.489
echomedsante@yahoo.com

SPITALE ȘI UNITĂȚI PRIVATE CARE OFERĂ SERVICII DE NEUROLOGIE

BACAU

CLINICA PALADE

Bacau, Str. Erou Ciprian Pinteia nr.21
Tel: +40234 - 206125
Fax: +40234 - 206126
www.clinica-palade.ro

MEDISENSE

Bacau, Strada 9 Mai, Nr.31, Poz.7
Tel: 0234 588 646
office@medisense.ro
www.medisense.ro

PSIHOMED CONSULT

Bacau, Str. Energiei, str.8, sc.C, ap.1
Tel: 0234 524555; 0234 571414; 0729 064691;
0729 064692
Fax: 0234 524555
psihomed@acasa.ro

SUPER MEDITEST

Bacau, Str. Erou Ciprian Pinteia nr.23
Tel: 0234 542 042, fax. 542 002
www.supermeditest.ro

VANORA

Strada Nicolae Titulescu 35, Bacau, 600049
Tel: +40(234)571031

BIHOR

C.M.I.CABINET LAZAR

ORADEA, str. PETRE ISPIRESCU nr.4
Tel: 0259. 467393

C.MI. RUSANOVSCI ADRIAN

SALONTA, str. CATACUZINO nr.2-4
Tel: 0722262717

CMI DR.HERMAN FRANCISC

ALESD, str. PIATA UNIRII nr. 16
Tel: 0259. 342717

AVRONA MEDICA

Oradea, Bulevardul General Magheru nr.22
Tel: 0259-431687
avrona.srl@gmail.com
www.avrona.rdsor.ro/policlinica.htm

MEDICRIS

Oradea, Str. Matei Corvin nr. 9
Tel: 0724479283

BISTRITA-NASAUD

CMI DR.GARDUS IULIANA

Bd. Decebal bl.21, parter, Bistrita
Tel: 0263221060, 0742010778

BOTOSANI

ECOMED

Botosani, Calea Nationala nr.152
Tel: 0231 529788, 0231 529789, 0331 401096,
0331 401097
Fax: 0231 529799
ecomed@ecomedit.ro
www.ecomedit.ro

LUX-RO

Botosani, Calea Nationala nr. 218 corp B, et 1
Tel: 0231 535 453, 0744. 517. 972
Fax: 0231 535 453, 0744. 517. 972
www.lux-ro.ro

BRAILA

NEUROMED SRL - BRAILA

Braila, Calea Calarasi, BL. 4;
Tel: 615455

BRASOV

CAB.MED. DE NEUROPSIHIATRIE INFANTILA DR. BUTNARU ROMANITA

BRASOV, TOAMNEI NR.19
Tel: 532440

**CAB.MED. INDIVIDUAL DE NEUROLOGIE
DR. LUNGU VICTORIA**

BRASOV,CASTELULUI NR 48

**CAB.MED. INDIVIDUAL DE NEUROLOGIE
DR. MINEA IOAN DAN**

BRASOV,MATEI BASARAB NR 6 AP 4

**CAB.MED. INDIVIDUAL DE NEUROLOGIE
DR. PITICAS ADRIANA**

FAGARAS,D-NA STANCA NR 32
Tel: 0745989456

**CAB.MED. INDIVIDUAL DE NEUROPSIHIATRIE
INFANTILA DR. NAGY DE**

BRASOV,BERZEI NR 13 BL 113 SC C AP 2
Tel: 312570

**CAB.MED. NEUROLOGIE-PSIHIATRIE PEDIATRICA
DR. MOLEAVIN ILEAN**

BRASOV,MATEI BASARAB NR 6 AP 4
Tel: 415130; 411015

LORD MED SRL

BRASOV,MOLIDULUI 23 BL33 AP19
Tel: 0744301473

HIPERDIA

Sediul central- Str. Poarta Schei nr. 31,500020;
Tel: 0268/473.608, 0268/415.590, 0268/471.901;
0268/332.380, 0268/332.170
Fax: 0268/473.608, 0268/415.590, 0268/471.901;
0268/332.380, 0268/332.170
office@hiperdia.ro; brasov@hiperdia.ro
www.hiperdia.ro

MEDO

Str.M.Kogalniceanu 14 Brasov
Tel: 0268-412421 Asistenta medicala la domiciliu:
966
Fax: 0268-474236
office@medo.ro; cabinet@medo.ro
www.medo.ro

POLICLINICA DE DIAGNOSTIC RAPID

Str. Livada Vulturului nr10, Brasov, 2200
Tel: 40-268-315115; 311890
Fax: +40-268-325356
pdr@pdr.ro; administratie@pdr.ro; laborator@pdr.ro;
ambulator@pdr.ro; secretariat@pdr.ro
www.pdr.ro

SEZA LASER MEDICAL ON LINE

Brasov, Strada Paraului 7A; jud. Brasov
Tel: 0268-324 832; 0723-233 966
sezalaser@medici.ro

BUCURESTI

C.M.I. DR. MODORAN MARIANA NICOLETA

BD. REGIEI NR. 8 SECT.6
Tel: 723469071

C.M.I.DR. NACU MIHAELA

SOS. PANTELIMON NR.292, SECT.2

C.M.I.DR. NEAGU SADOVEANU SEBASTIAN

PIATA SF. STEFAN NR. 11, SECT. 2,
Tel: 327.09.16

C.M.I.DR. ONACA PETRU AUREL LUCIAN

STR. BANUL ANTONACHE NR.71, SECT.1,
Tel: 230.30.51

C.M.I.DR. PANTELIMON DELIA LUMINITA

SOS. IANCULUI NR.3, SECT.2,
Tel: 250.46.82

C.M.I.DR. PATRASCU ANCA LAURA

BD. REGIEI NR.8, SECT.6,
Tel: 316.23.76

C.M.I.DR. POSTUDOR DOINA MIOARA ZOIA

STR. TUDOR ARGHEZI NR. 28, SECT.2
Tel: 313.34.80

C.M.I.IONESCU ELENA CRISTINA

BD. TINERETULUI NR.23, SECT.4,
Tel: 331.00.95/0721.446.882

CLINIC PLUS S.R.L.

BD. BANU MANTA NR.35 BL.31 AP.5 SECT.1
Tel: 2227019

**CENTRUL MEDICAL DE DIAGNOSTIC SI TRATAMENT
AMBULATORIU**

str. Nerva Traian , nr.6 , bl. M 39 , sector 3 , Bucuresti
Tel: 021 3239424

SPITALE ȘI UNITĂȚI PRIVATE CARE OFERĂ SERVICII DE NEUROLOGIE

AMERICAN MEDICAL CENTER

Str. Lipova, nr.24, sector 1
Tel: 021. 637.28.30
www.americanmedicalcenter.ro

AMICUS MED

Bucuresti, sect. 2, Sos. Iancului nr.17, Bl.106C, Sc.A,
Parter, Ap.4
Tel: 0722.360.003; 021-250.85.85
scm.amicusmed@k.ro

AURAMED CENTRU MEDICAL

Str. Theodor Aman, nr 23, et 1-2, sector 1
Tel: 319.83.11, 344.29.68, 0788.947.176
Fax: 0318154457

BIO TERRA MED

Bucuresti Calea Grivitei Nr. 3, sector 1; Pictor Ion
Negulici Nr. 27, sector 1
Tel: 319,65,78/319,65,78; 315,15,93/315,15,96
centrul.medical@bioterramed.ro
www.bioterramed.ro

CENTRUL MEDICAL PIPERA

Bvd Dimitrie Pompei, nr. 9-9a, sector 2
Tel: 021-2047751/ 021-2047752
Fax: 021-2047750
www.cmp.idilis.ro

CENTRUL MEDICAL ROM MED 2000

STR. DRISTOR NR. 4, BI 13, Sc 1, Ap 1, SECTOR 3
BUCURESTI
Tel: 021 320 60 87/ 021 327 04 01 0788 307 370 /
0726 366 370
www.rommed2000.ro

CENTRUL MEDICAL SANADOR



1. Clinica Victoriei : Str. Dr. Dimitrie
Sergiu , nr.26-28, sector 1, Bucuresti
2. Clinica Decebal : Bdul. Decebal , nr. 1, sector 3 ,
Bucuresti.
3. Clinica Baneasa Park : Sos. Bucuresti - Ploiesti , nr.
42-44, sector 1, Bucuresti.
4. Laborator analize medicale : Str. Dr. Iacob Felix, nr.
32, sector 1, Bucuresti.
5. Laborator analize medicale: Sos. Pipera Tunari 4C,
Voluntari, Ilfov.
6. Rezerve private: Spitalul Clinic de Urgenta
Floreasca, Calea Floreasca ,nr.8, sector 1, Bucuresti.

7. Sediul administrativ: Str. Dr. Iacob Felix, nr. 32, sec-
tor 1, Bucuresti.
Programarile se fac la Call Center 021-9699, disponi-
bil de luni pana sambata in intervalul 8.00-21.00.
Telefon Serviciu Urgente- Ambulanta: 021-9699 (24 de
ore din 24)
Email: frontdesk@sanador.ro
www.sanador.ro

Neurologie

Dr. Viorel Poalelungi- medic primar neuro-psihiatrie;
doctor in stiinte medicale; sef lucrari UMF
Dr. Oana Romanitan - medic specialist neurologie
Dr. Mirela Draghici - medic specialist neurologie
Dr. Adriana Rizea- medic specialist neurologie
Dr. Emilia Lungut - medic primar neurologie, doctor in
stiinte medicale, competenta neuro-fiziologie
Dr. Claudia- Geanina Maris- medic primar neurologie,
competenta Explorari functionale neurologice (EEG,
EMG, PEC), ultrasonografie Doppler cerebrala, terapia
durerii
Dr. Marcelina Stanciu – medic specialist neurologie,
competenta urgente medico-chirurgicale in ambulatoriu
Dr. Simona Petrescu – medic specialist neurologie
Dr. Florina Anca Antochi- medic primar neurologie,
competenta ecografie Doppler vascular, EEG
Dr. Carmen Ragan – medic specialist neurologie
Dr. Ana Maria Iliescu– medic specialist neurologie
Dr. Bogdan Rotaru – medic specialist neurologie

CLINICA MEMENTO-MED

Str. Brailita, nr. 1, bl. V17, sc. 1, ap. 1, int. 1C, sector 3
Tel: 021.326.00.81 / 074.518.21.61
Fax: 021.326.00.81
clinicamemento@yahoo.com
www.clinicamemento.3x.ro

CLINICA ROMGERMED S.D. 2000

Soseaua Oltenitei, nr.48-50, sector 4
Tel: 021.332 51.67
office1@clinicaromgermed.ro
www.clinicaromgermed.ro

DIAGNOSIS CENTRU MEDICAL

Calea Floreasca, nr.60, sector 1
Tel: 021-231.67.41 / 231.67.42 / 0742.062.834 /
0723.399.766
Fax: 021-231.80.04
contact@diagnosis.ro
www.diagnosis.ro

GERONTO LIFE MED

Str. Ciacova, nr.9, sector 1
Tel: 667.40.60
www.gerontolifemed.ro

HIPOCRATE 2000 CLINICA MEDICALA

Bd. Chisinau, nr. 16, bl. m7, sc. 1, ap. 1, sector 2;
Punct de lucru ; Ilfov-Vidra, str. Principala, nr.24; Punct
de lucru Giurgiu; Str. Aurel Vlaicu, nr.66; Punct de
lucru Ploiesti.; Str. Dr. Victor Babes, nr.11
Tel: 255.51.78; 255.20.75/0721.287.310/0246-
214.032/0244-516.295
hipocrat_2000@yahoo.com
www.hipocrat2000.ro

IOANA MEDICAL CENTER

Bucuresti, sect. 1, B-dul Nicolae Titulescu nr.80.; Bl.A,
Sc.A, Et.1, Ap.4
Tel: 021-223.50.05; 021-223.38.10
ioana@norton.ro

LARYMED CENTRUL MEDICAL

Str. Aviator Nicolae Drossu nr. 26, sector 1
Tel: 260.12.52; 0722.141.263; 0726.141.263
larymed@xnet.ro

LOTUS MEDICA CENTRUL MEDICAL

Sos. Oltenitei, nr.105, bloc intec, et.2, sector 4
Tel: 332.31.41, 332.27.89, 332.63.75, 332.63.75
contact@lotusmedica.ro

MARY MEDICAL CENTER

Str. Pictor Iosif Iser, nr.10, sector 1
Tel: 317 26 64 / 317 29 98/ 0744 504 590
comercial@marymed.ro
www.marymed.ro

MEDICAL CITY BLUE

Popa Savu, nr. 16, sector 1
Tel: 021.222.17.70/0746.202.288
office@medicalcity.ro
www.medicalcity.ro

MEDICAL EXCELLENCE CENTER

Bucuresti, sect. 2, Sos. Colentina nr. 2, Bl.ALMO 1,
Sc.2, Ap.58
Tel: 021-619.01.11
office@medicalexcellencecenter.ro
www.medicalexcellencecenter.ro

MEDICOR CENTRU MEDICAL

Cabinet 1 ; Bulevardul Alexandru Obregia, nr. 20, sec-
tor 4.; Cabinet 2; Str. Sebastian, nr. 136, bl. V90, Ap.
93, parter, sector 5
Tel: 460.98.48 / 460.98.88 / 0729.777.676;
411.12.16 / 411.50.88 / 0729.166.537
office@medicormedical.ro
www.medicormedical.ro

NICOLE-CENTRUL DE DIAGNOSTIC SI TRATAMENT MEDICAL

Bucuresti, sect. 1, Str. Caransebes nr. 1
Tel: 0724.268.393
nicolecdtm@yahoo.com
www.cm-nicole.ro

SILUTEN DORIS COMPANY

Bucuresti, sect. 6, B-dul IULIU MANIU nr. 11
Tel: 0740.354.051; 021-319.17.04
maria_magherescu@doris.ro; d_chiriacescu@doris.ro
www.doris.ro

VILLAGE MEDICAL CLINIC

Sos. Nordului 119, sector 1
Tel: (021)232.35.80; (021)232.35.81;(0723)343219;
(0722)303409
clinica@villagemedical.ro
www.villagemedical.ro

CARAS-SEVERIN

CMI NEUROLOGIE - DR. GHERMAN

Str. Gradinilor, Nr. 12, Cod Postal: 325400; Loc.
Caransebes, Judet: Caras-severin
Tel: 0255 / 783905

CMI NEUROLOGIE DR.MATIONI ANA

Caransebes, Gradinilor 12
Tel: 0255 511425

CMI NEUROMEDICA

Resita, str. Spitalului 36
Tel: 0255211631

SC CM NEUROLOGIE DR. GHERMAN SRL

Caransebes, Potocului 74
Tel: 0724 346223

SPITALE ȘI UNITĂȚI PRIVATE CARE OFERĂ SERVICII DE NEUROLOGIE

CLUJ

CABINET DE NEUROLOGIE-DR.FRANCU OVIDIA

Turda, Str. Andrei Muresanu Nr.15

NEUROCONSULT

Campia Turzii, Str. Avram Iancu, Nr. 33
Tel: 0264557128

CENTRU MEDICAL DR. CRETEANU

Campia Turzii, Str. Laminoristilor nr. 7, Apart. 4
Tel: 0264/598389

CENTRUL MEDICAL STAR

Str. Marinescu, nr.6, Cluj-Napoca
Tel: 0264590.969; 0742759701, 0728 004 935,
0722 751 110
Fax: 0264590.969; 0742759701, 0728 004 935,
0722 751 110
cabinet@centrulmedicalstar.ro

LUKMED

Cluj-Napoca, str. Republicii nr. 105A
Tel: 0264 455 455 0264 450 054
Fax: 0264 450 054
contact@lukmed.ro

PRAXIMED SERV

Cluj Napoca, Str. Zorilor nr. 33, Apart. 12
Tel: 0264-523063; 0723-732983
www.praximed-cluj.com

CONSTANTA

C.M.I. DR. CODAU EUGEN

MANGALIA,MIRCEA CEL BATRAN Nr. 2
Tel: 758058

C.M.I. DR. DOCU AXELERAD ANY

CONSTANTA,AL.LAPUSNEANU Nr. 185
Tel: 0722-395053

C.M.I. DR. FRICATEL LUDMILA

HARSOVA,VADULUI Nr. 76
Tel: 746040013

C.M.I. DR. GOLESTEANU GINA

CONSTANTA,MAMAIA; bl. LS10 Nr. 93

C.M.I. DR. HANCU ANCA

CONSTANTA,1 DECEMBRIE 1918; bl.L Nr. 1
Tel: 665157

C.M.I. DR. ILIESCU ION

CONSTANTA,ALEX.LAPUSNEANU Nr. 110
Tel: 0745-754574

C.M.I. DR. MARIN MARIETA

CONSTANTA,UNIRII Nr. 108
Tel: 543151

C.M.I. DR. POPI SILVIA

CONSTANTA,BD.TOMIS; bl. TD15 Nr. 234
Tel: 672227

C.M.I. DR. RESIT CLARA MARION

CONSTANTA,ST. CEL MARE Nr. 133
Tel: 661950

C.M.I. DR. STEFANESCU DANIELA

CONSTANTA,ST. CEL MARE Nr. 133
Tel: 661950

C.M.I. DR. TOLDISAN ILDIKO

CONSTANTA,MUZEELOR Nr. 2A
Tel: 616716

AVAMEDICA

Str. Tepes Voda nr. 24 - Constanta; Punct de lucru: Str. Decebal nr. 49 - Constanta
Tel: (0241) 544 000; 0241 544000
Fax: (0241) 693 113; 0241 693113
office@avamedica.ro
www.avamedica.ro

CENTRUL DE DIAGNOSTIC SI TRATAMENT EUROMEDIC CONSTANTA

Bd. Tomis nr. 141A, Constanta, Jud. Constanta
Tel: +40-241-613.000 +40-372-735.316
Fax: +40-241-552.552
constanta@euromedic.ro
www.euromedic.ro

IOWEMED MEDICAL CENTER

Sediul Central: Bd. I.C.Bratianu Nr 2-4 Constanta ;
Tel: 0341.437593, 0241.587676, 0341.437594;
0241.559962, 0241.511145, 0241.676211;
0341.438.417, 0341.438.416, 0752.261.442
www.iowemed.ro

POLISANTA / AVAMEDICA

Str. Tepes Voda nr. 24, Constanta, jud. Constanta
Tel: (0241) 544 000
Fax: (0241) 693 113
office@avamedica.ro
www.avamedica.ro

PROVITA

Constanta, Str. Primaverii, nr 2, bl.ST1, Mezanin, jud.
Constanta
Tel: 0241-653.041
Fax: 0241-517.274 0745-351.864
office@provita2000.ro
www.provita2000.ro

COVASNA

CMI DR.TOMPA GYORGY

Sf.Gheorghe, str.Infra_irii nr.2, BL.1/A/2
Tel: 0267.352725

DAMBOVITA

BIOMEDICA

Targoviste, jud. Dambovita 1. Bulevardul
Independentei Bl.13, Ap.3-4, ; 2. Calea Bucuresti
bl.02, ap.3
Tel: 0245 634.614 0722/827875
dr.savoiu@yahoo.com
www.biomedicaebony.ro

MENS SANA CABINET POLICLINIC

Str. Cpt.Constantinescu 15, Targoviste, 130041
Tel: 40(245)620525

DOLJ

CENTRUL MEDICAL FRATII BUZESTI

Str. Romania Muncitoare, nr. 6, Craiova
Tel: 0251 / 416.835

centrul_medical_fratii_buzesti@yahoo.com
www.fratiiubuzesti.ghidmedicalcraiova.ro

POLICLINICA ELGA

Str. Paltinis, Nr.1, Craiova, jud. Dolj
Tel: 0251/418.894, 0728/908.804
Fax: 0722634157; 0724531509
office@heliosmedica.ro
www.heliosmedica.ro

POLICLINICA MEDAURA

Str.Caracal nr. 50 -vis-a-vis de Piata Chiriac- Craiova,
jud. Dolj
Tel: 0251-562-372
Fax: 0251-524-314
www.medaura.ro

POLICLINICA SF. ILIE

BD. Carol I, n. 69A-71, Craiova, jud. Dolj
Tel: 0251 / 41.64.41
razvanir@yahoo.com
www.sfantulilie.ro/

POLICLINICA TOP MED BUNAVESTIRE

Str. Unirii, nr: 90-92, Craiova, Dolj
Tel: 0251 524 078, 0351 420 993
contact@policlinicabunavestire.ro
www.policlinicabunavestire.ro

SANOCARE

Bd. Carol I, Nr. , Bl. J2, Craiova
Tel: 0723/868703, 0251/591563, 0351 429851
www.sanocare.cabanova.ro

GALATI

C.M.I. DR. CAMPEANU MARCELA

GALATI STR.BRAILEI NR.165 AP.45

C.M.I. DR. PISU ANISOARA

GALATI OLTULUI I1A 22

C.M.I. DR. SCHIOPU CARMEN

GALATI OLTULUI 28 J1A 22

IONITA VERONICA DORINA

GALATI PETRU RARES C7 41

SPITALE ȘI UNITĂȚI PRIVATE CARE OFERĂ SERVICII DE NEUROLOGIE

MIHALACHE CORNEL

GALATI STR.BRAILEI NR.165 AP.45

EXPERT MED- CENTRUL MEDICAL IRINA

CENTRUL MEDICAL IRINA - Galati Str. Crinului, nr. 23
Tel: 0236-478630; 316165 , 0728-280871
Fax: 0236-478630; 316165
office@expert-med.ro braila@expert-med.ro
www.expert-med.ro

LABOR G.D - CENTRUL MEDICAL SATURN GALATI-

Str. Saturn nr. 6, Galati
Tel: 0236/322321; 0236/463326
laborgd@yahoo.com
www.centrul-medical-saturn.ro

GIURGIU

CMI DR. PRICOP IOANA

Bolintin Vale

CMI DR. STANESCU LIANA

Bolintin Vale, str.Republicii nr.5

GORJ

SANZEXIM

Tg-Jiu, str.Victoriei, bl.1, sc. 1, ap. 1
Tel: 0253/240.886

HARGHITA

C.M.I. DR. BIRO EVA

MIERCUREA CIUC,STR. T VLADIMIRESCU NR. 48
Tel: 324193/280

C.M.I. DR. KOPPANDI MAGDOLNA

MIERCUREA CIUC,STR. T VLADIMIRESCU NR. 48

C.M.I. DR. PELOK BENEDEK

ODORHEIU SECUIESC, STR. BETHLEN GABOR NR. 72

C.M.I. DR. PETER SANDOR

MIERCUREA CIUC,STR. TIMISOAREI NR. 4
Tel: 311833

C.M.I. DR. TODEA MARIA

MIERCUREA CIUC,STR. T VLADIMIRESCU NR. 48
Tel: 324193(261)

HUNEDOARA

NEUROMED

Soimus, Judet Hunedoara
Tel: 0722520787

IASI

CMI BALTAG DORU

IASI, HATMAN SENDREA 2
Tel: 744521240

CMI CUCIUREANU ADINA

IASI, VASILE CONTA 2

CMI DIRTU CRISTINA

TARGU FRUMOS, PETRU RARES 58
Tel: 0232716519

CMI IFTENE MARIA MIHAELA

PASCANI, GRADINITEI 120
Tel: 0232718713

CMI MIHAI DIANA IOANA

IASI, HATMAN SENDREA 2
Tel: 0232251725

OMINI CLINIC

Str. Grigore Ureche Nr. 2, Bl. 6 Martie , Iasi
Tel: 0232 216 260; 0728 450 098
Fax: 0232 216 260
office@ominiclinic.ro; theodor_motruc@yahoo.com
www.ominiclinic.ro

ANGELMED

Str. Lacului nr. 1 Bloc 652, Sc. C, Et.1 Ap. 4, Iasi
Tel: 0232 277 045, 0232 277 044, 0745-652044
www.angelmed.ro

MARAMURES

CAB. MED. NEUROCHIRURGIE FRIEDL MED SRL

Baia Mare, str. I. M. Klein, nr. 31
Tel: 0262-276058

CAB. MED. NEUROLOGIE DR. COSTIN MARIA

Baia Mare, str. Victoriei, nr. 108/3
Tel: 0262-420114

CAB. MED. NEUROLOGIE DR. DUNCA ALICE

Baia Mare, str. Gh. Bilascu, nr. 6
Tel: 0740-122138

CAB. MED. NEUROLOGIE DR. FABRY VIORICA

Sighetu Marmatiei, str. Stefan cel Mare, nr. 44
Tel: 0262-319252

CAB. MED. NEUROLOGIE DR. GARBEA ADRIANA

Baia Mare, Bd. Republicii, nr. 11/42
Tel: 0262-432956

CAB. MED. NEUROLOGIE DR. MACHEDON SILVIA

Borsa, str. Floare de Colt, nr. 1
Tel: 0262-342120

CAB. MED. NEUROLOGIE DR. PRIPON DINU MARCEL

Targu Lapus, str. Tineretului, nr. 9-11
Tel: 0262-384324

CAB. MED. NEUROLOGIE DR. REPEDE CALIN

Baia Mare, str. G. Cosbuc, nr. 12/47
Tel: 0262-213815

FRIEDL MED

Baia Mare, str. I. M. Klein, nr. 31
Tel: 0262-276058

JERSEY-TRANSYLVANIA

Str. George Cosbuc, nr. 5, Baia Mare, jud. Maramures
Tel: 0262 217203, 0788 791295
Fax: 0262 212785
policlinica@jersey-transylvania.ro
www.jersey-transylvania.ro

MEHEDINTI

C.M.I. DR. BENGA MIHAELA

Dr.Tr.Severin, CRISAN NR.33 BL.C1 SC.1 AP.1

CMI DR. BENGA MIHAELA

Str.Crisan nr.33, bl.C1, ap.1, Drobeta Turnu Severin
Tel: 0252331726, 0722645968

MURES

CMI DR. BOGDAN MARIOARA

REGHIN, P. MAIOR, NR. 31
Tel: 0265511289

CMI DR. BOICU MARIA FLORENTINA

TG.MURES CUZA VODA NR. 7
Tel: 722364676,3

CMI DR. DELAST POPOVICIU DANIELA

IERNUT, GH. DOJA, NR.4B
Tel: 0265-470128

CMI DR. PANTEA IOAN

REGHIN, P. MAIOR, NR. 31
Tel: 0265511500

CMI DR. POP HOREA

SIGHISOARA, Z. BOIU, NR.29
Tel: 0265770054

CMI DR. VERZEA ALINA ROXANA

TG.MURES B-DUL.1DEC.1918 NR.191/1
Tel: 0265257873

ALGO MEDICAL

Str. Gh. Marinescu nr.64/3, Targu Mures, jud. Mures
Tel: 0265 212.094, 0745.326.162
Fax: 0265 216.332
lazamfirei@rdslink.ro
www.algomedical.ro

SPITALE ȘI UNITĂȚI PRIVATE CARE OFERĂ SERVICII DE NEUROLOGIE

CARIT SAN

Tirgu Mures - Jud. Mures, Str. Bartok Bela 10
Tel: 0265-266249, 0265-269172, 0265-269140
www.carit-san.ro

TOPMED - CENTRU MEDICAL

Str. Dorobantilor Nr.1, Tg.Mures, jud. Mures
Tel: 0265-225.002 0265-210.342
Fax: 0265-210.342
office@topmed.ro
www.topmed.ro

NEAMT

C.M.I. DR. BORDEIANU CONSTANTIN

Neamt ROMAN STR.TINERETULUI NR.28
Tel: 740648

C.M.I. DR. DUMITRACHE

Neamt ROMAN STR.CUZA VODA NR.58
Tel: 0233740648

CABINETE MEDICALE ASOCIATE - IFTIMIA I

Neamt PIATRA NEAMT STR.MIHAI EMINESCU BL.D1
AP.38
Tel: 0233226560

CMI DR.IRIMIA NICULINA

Bd.Dacia nr.6, ap.4, parter, Piatra Neamt
Tel: 0723248801

MICROMEDICA

Petru Rares Nr. 2, Piatra Neamt
Tel: 0233-222075
Fax: 0233-236699
office@micromedica.ro

OLT

S.C. LISIMED S.R.L

Str. Gladiolei, Nr. 5 Saltina, Judetul Olt
Tel: 0249.433.500; 0744.207.269
Fax: 0249.433.343
relu.simionescu@clicknet.ro
www.lisimed.ro

PROMED

Str Vintila Voda, nr 21, Slatina, jud. Olt
Tel: 0249.433.112
Fax: +40.249.433.444
office@policlinicapromed.ro; programari@policlini-
capromed.ro
www.policlinicapromed.ro

PRAHOVA

AL MEDICA BERLIN

Ploiesti, Bd. Republicii nr.6, Bl.33, parter Receptie
0244 510 051, Economic
Tel: 0244 514 331
Fax: 0244 514 331
www.almedicaberlin.ro

ARSMEDICIS

Str. Teleajenului -colt cu Hasdeu-, Ploiesti, Judet:
Prahova; Cod Postal: 100539
Tel: +40-(244)-574618 +40-(723)-321144
Fax: +40-(244)-574121

SALAJ

SALVOSAN CIOBANCA

Str. Dumbrava, Nr.48, Bl. TCI, Zalau, jud. Salaj
Tel: 0260 - 66.10.38, 0260 -66.10.39, 0260 -
66.26.07
Fax: 0260 - 66.10.38, 0260 -66.10.39, 0260 -
66.26.07
salvosan@salvosan.ro
www.salvosan.ro

SATU MARE

CMI DR. NICHITA SORIN IOAN

Satu Mare, str. Gh. Lazar, nr. 1-2
Tel: 0269770043

CMI DR. PETER VIORICA

Satu Mare, str. Libertatii, nr.18
Tel: 0746-551757

CMI DR. VLADUT MONICA

Satu Mare, str. P-ta Libertatii, nr. 18
Tel: 0740376625

SIBIU

C.M.I. DR. GHEORGHE TEODOR IOAN

SIBIU, Str. DIMITRIE ANGHEL 13
Tel: 0269421395

C.M.I. NEUROLOGIE SI PSIHIATRIE PEDIATRIC

SIBIU, Str. RAHOVA 24
Tel: 0269445123

CENTRUL MEDICAL INTERMEDICA

Sibiu, Bdul Vasile Milea bl.11 sc.C ap.33
Tel: 0269. 245479
Fax: 0269. 234136
office@intermedica.ro

NEUROP-S.R.L.

SIBIU, Str.PATRIOTILOR 7
Tel: 220292

GENSAN / POLICLINICA ASTRA

Str. Gr. Alexandrescu, nr. 1, Sibiu
Tel: 0269 233016
florinachim@artelecom.net; office@policlinica-astra.ro
www.policlinica-astra.ro

INTERMEDICA

Bdul Vasile Milea bl.11 sc.C ap.33, Sibiu
Tel: 0269. 245479
Fax: 0269. 234136
office@intermedica.ro
www.intermedica.ro

POLICLINICA DOBSI MEDIAS

Medias, judetul Sibiu, Strada Turnului nr. 12
Tel: 0269 - 846281
Fax: 0269 - 822813
dobsimedias@yahoo.com

SUCEAVA

CMI DR. GNACIUC VIORICA

VATRA DORNEI, str. Mihai Eminescu , nr. 26
Tel: 740250425

CMI DR. ISTOCESCU ELEONORA

SUCEAVA, str. Stefan cel Mare , nr.78.
Tel: 0230215001 / 0723 308905

CMI DR. MAIDANIUC OCTAVIAN

SIRET, str. Republicii , nr.2
Tel: 0230281243 / 0744280508

CMI DR. MIHETIU IOAN

SUCEAVA, str. Stefan cel Mare , nr.78.
Tel: 0740 255245

CMI DR. PERIANU IULIANA

FALTICENI, str. Ion Creanga , nr.1
Tel: 722147444

CMI DR. POPP MARIA

CIMPULUNG MOLDOVENESC, str. Dimitrie Cantemir ,
nr.1
Tel: 0230312242

CMI DR. TARTA GHEORGHE

VATRA DORNEI, str. Mihai Eminescu , nr. 26
Tel: 723441117

POLICLINICA BETHESDA

Calea Unirii 25 bis, Suceava
Tel: 0230/551566 Informatii si programari
0741/436.243
Fax: 0230/551567
policlinica@bethesda.ro

TELEORMAN

C.M. DR. MAZAREANU ILEANA S.R.L.

ALEXANDRIA, M. FILIPESCU Nr. 32
Tel: 724629976

C.M.I. DR. HAPAU MARIA

ROSIORI DE VEDE, ANA IPATESCU Nr. 11
Tel: 466285

C.M.I. DR. NEDEL CUTA GHEORGHE

TURNU MAGURELE, CPT. STANCULESCU Nr. 21
Tel: 412741

TIMIS

CAB.DE NEUROLOGIE DR.SABIESCU ANA

TIMISOARA Str. - IANCU VACARESCU NR.23
Tel: 0256217248

CAB.MED.DR.RUSU MIHAELA

TIMISOARA Str. CALEA SAGULUI NR.20
Tel: 0256455770

CAB.MED.GRUPATE UBI-MED

TIMISOARA Str. PIATRA CRAIULUI NR.3
Tel: 0256491089

CENTRUL DE DIAGNOSTIC SI MEDICINA DE FAM DR.BACEAN

TIMISOARA Str. COLONEL ENESCU NR.14

SC DR.GEORGESCU CAMELIA SRL

LUGOJ Str. - OLTULUI NR.1
Tel: 0256355590

CENTRUL MEDICAL DR. GOLEA

300061 Timisoara, str. Bufta nr. 5
Tel: +40 256 435 438; +40 256 490 662
Fax: +40 256 433518
office@drgolea.ro
www.drgolea.com

CENTRUL MEDICAL MISCA

Str.Cornelia Salceanu 12 -Complex Studentesc,
Timisoara, 300561
Tel: 0356 442920, 0356 442921, 0740 250780 ; +
40 256 490827;0740250780
Fax: + 40 256 490827
c9misca@yahoo.com; mm@medicina-muncii.tm.ro;
policlinica@medicina-muncii.tm.ro

DR.GARLEANU & SF.MINA

Calea Aradului 14 B, Timisoara
Tel: 0256/426418; 0722578619 ; + 40 (256)
242078; + 40 (722) 578619; + 40 (256) 426418; +
40 (256) 373510; + 40 (722) 578619; + 40 (254)

543007

Fax: 0256/426418; + 40 (256) 426418; + 40 (256)
373510; + 40 (254) 543007
garleanuvioleta@yahoo.com
www.garleanu.ro

EXPLOMED

Strada Lugojului 39 A, Timisoara, jud. Timis
Tel: 0256 246.264

HYPOCRATE

Str. Dr. Iosif Nemoianu, nr. 9, ap. 2, Timisoara
Tel: 0256-202.202
Fax: 0256-222.777
office@cmhypocrate.ro
www.cmhypocrate.ro

KLASS KINETICA

Piata Axente Sever, nr. 2, Timisoara
Tel: 0256/484092, 0256/489789, 0788372773,
0722634280

MEDICALI S

Str.Iancu Flondor 47, Timisoara, judetul Timis
Tel: 0256 226599, 0788 521234
Fax: 0256 226599, 0788 521234
medicalis@zappmobile.ro

MINERVA

Str. Constantin Brancoveanu nr. 32, Timisoara
Tel: 0256 494 574, 0766 434 277
Fax: 0256 494 574
rgeorgescu2001@yahoo.com
www.cmminerva.com

OMNISAN

Str. Diana nr.7, Timisoara, jud. Timis
Tel: 0256 220.950, 0256 495.845
office@omnisan.ro
www.omnisan.ro

POLICLINICA SANITAS

Str. Liege, nr. 4A, Timisoara
Tel: 0256 - 446 337, 0729 - 108 759
Fax: 0256 - 446 337, 0729 - 108 759
contact@policlinica-sanitas.ro

SOCIETATEA DE NEUROLOGIE DIN ROMÂNIA

**UNIVERSITATEA DE MEDICINĂ ȘI FARMACIE
„CAROL DAVILA” BUCUREȘTI**

SNR

societatea de neurologie din romania

19-22 MAI 2010 - București

pavilioanele ROMEXPO, sala „Nicolae Titulescu”

AL VIII-LEA CONGRES AL SOCIETĂȚII DE NEUROLOGIE DIN ROMÂNIA

Secretariatul Organizatoric al Congresului, care rezolvă toate problemele legate de evidența plății taxei de participare, locul de desfășurare al congresului și cocailurilor, cazarka participanților și alte detalii organizatorice, este asigurat de firma:

Romania Travel Plus SRI,
Telefon: (021) 230 51 10,
Fax: (021) 230 50 42,
E-mail: veni@rotravelplus.com.

Cu excepția problemelor legate de programul științific și a acelor legate de plata taxei de membru al societății, vă rugăm insistent ca orice întrebări să fie adresate secretariatului organizatoric.

Secretariatul Științific al Congresului funcționează până la data de 15.04.2010 la Clinica de Neurologie S.U.U.B., tel. (021) 318 05 02, fax (021) 312 81 02.

Adresa:
Prof. Dr. Ovidiu Băjenaru,
Societatea de Neurologie din România,
Spitalul Universitar de Urgență București,
Clinica de Neurologie, et. IX,
Splaiul Independenței 169, sector 5, 050098,
București.



Taxa de participare la Congres cât și taxa de membru al Societății vor putea fi achitate în contul BCR, sucursala sectorului 5, București, către Societatea de Neurologie din România, cont: RO24RNCB0076029420400001. Vă rugăm ca după achitarea taxei de participare la Congres să trimiteți o copie a chitanței bancare și numele scris cu negru, cu majuscule, împreună cu mențiunea: „taxă de participare la Congres” prin fax, la numărul (021) 230 50 42 (Romania Travel Plus).

TAXE DE PARTICIPARE	Membru al Societății de Neurologie din România		Nemembru	
	Primari și specialiști	Rezidenți	Primari și specialiști	Rezidenți
Perioada efectuării plății				
01.11.2009 - 15.02.2010	200 LEI	100 LEI	250 LEI	150 LEI
16.02.2010 - 15.04.2010	250 LEI	150 LEI	350 LEI	200 LEI
Pe loc, în momentul înscrierii	350 LEI	200 LEI	450 LEI	250 LEI

Pe adresa site-ului web al SNR <http://www.neurology.ro> puteți găsi informații la zi despre activitatea SNR și Congresul Național de Neurologie 2010.

 **Neupro**[®]
rotigotină

The Parkinson's Patch

Pentru toate stadiile bolii Parkinson*



* **Denumirea comercială a medicamentului:** Neupro 2, 4, 6 sau 8 mg/24 h (plăsture transdermic). **Compoziția calitativă și cantitativă:** Fiecare plăsture de 10, respectiv 20, 30, sau 40 cm² conține 4,5, respectiv 9, 13,5 sau 18 mg de rotigotină și eliberează 2, respectiv 4, 6 sau 8 mg de rotigotină în 24 ore. **Indicații terapeutice:** Neupro este indicat, sub formă de monoterapie (fără levodopa), pentru tratarea semnelor și simptomelor bolii Parkinson idiopatice. În stadiu incipient, iar în asocieri cu levodopa este indicat în perioada de evoluție și în stadiile avansate ale bolii Parkinson, când efectul medicamentului levodopa devine inconstant și apar fluctuații ale efectului terapeutic (fluctuații apărute către sfârșitul intervalului dintre doze sau fluctuații de tip „on-off”). **Doze și mod de administrare:** Neupro se aplică o dată pe zi. **Dozajul la pacienții cu boala Parkinson în stadiu incipient:** Se va începe cu o doză zilnică unică de 2 mg/24 ore, care apoi se va crește în trepte săptămânale de câte 2 mg/24 ore, până la atingerea dozei eficiente, fără a se depăși însă doza maximă de 8 mg/24 ore. **Dozajul la pacienții cu boala Parkinson în stadiu avansat, care prezintă fluctuații:** Se va începe cu o doză zilnică unică de 4 mg/24 ore, care apoi se va crește în trepte săptămânale de câte 2 mg/24 ore, până la atingerea dozei eficiente, fără a se depăși însă doza maximă de 16 mg/24 ore. **Contraindicații:** Hipersensibilitate la substanța activă sau la oricare dintre excipienți. Imagistică prin rezonanță magnetică sau cardioversie. **Reacții adverse:** Reacțiile adverse la medicament (RAM), raportate la peste 10% dintre pacienții tratați cu plăsturile transdermice Neupro, sunt greață, edem, modificarea culorii pielii, papule, excoriații, urticarie, hipersensibilitate. Alte reacții adverse frecvente sunt: tulburări de percepție (inclusiv halucinații, halucinații vizuale, halucinații auditive, iluzii), insomnie, tulburări ale somnului, coșmaruri, vise neobișnuite, stare de confuzie, vise neobișnuite, insomnie, tulburări ale stării de conștiință (inclusiv sincopă, sincopă vasovagală, pierderea conștiinței), dischinezie, amețeli posturale, letargie, vertij, palpitații, toracice și mediastinale: sughiț, hipotensiune arterială ortostatică, hipertensiune arterială, constipație, xerostomie, dispepsie, eritem, hiperhidroză, prurit, edeme periferice, stări de tip astenic (inclusiv oboseală, astenie, stare generală de rău); scădere în greutate, leziuni, intoxicații și complicații legate de procedurile utilizate: cădere. În cazuri izolate, „instalarea bruscă a somnului” a survenit în timpul conducerii vehiculelor și a determinat accidente rutiere. La pacienții tratați cu agonisți ai dopaminei, inclusiv Neupro, au fost raportate apariția semnelor de dependență patologică de jocuri de noroc, creșterea libidoului și hipersexualitate. **Precauții speciale pentru păstrare:** A se păstra la frigider (2C – 8C). SCHWARZ PHARMA Ltd. Shannon, Industrial Estate, Co.Clare, Irlanda, EU/1/05/331/001 – 037. **Data ultimei revizuirii: 03/2010. Se eliberează pe bază de prescripție medicală – P-RF. Pentru informații complete vă rugăm să consultați RCP. Acest material este destinat exclusiv specialiștilor din domeniul medical.**